

Το καταστατικό, η οργάνωση και η λειτουργία του ΚΚΕ μετά τη Μεταπολίτευση

Εισαγωγή

Η εξακρίβωση της ταυτότητας ενός κόμματος βασίζεται στον εντοπισμό των βασικών συστατικών χαρακτηριστικών του, όπως είναι ο τρόπος λειτουργίας, η διάρθρωση και η δομή του, στοιχεία τα οποία δεν μπορούν να είναι και δεν είναι, ανεξάρτητα της ιδεολογικής (αυτό)τοποθέτησης και των στρατηγικών επιλογών του. Διαπιστώνεται η ύπαρξη διαφοροποιήσεων σε ζητήματα καταστατικής λειτουργίας ακόμη και μεταξύ κομμάτων που ανήκουν στην ίδια κομματική οικογένεια, οι οποίες έχουν επίδραση, αφενός μεν στην παρουσία του κάθε κόμματος στο πολιτικό και στο κομματικό σύστημα της χώρας αναφοράς και, αφετέρου, στην επιλογή της στρατηγικής του. Έχοντας πάντοτε ως μέριμνα την ιστορικοποίηση των κατά περίπτωση συνθηκών, ο καταστατικός χάρτης ενός κόμματος και οι μεταβολές του περιγράφουν την εξελικτική πορεία του κόμματος και λειτουργούν επικουρικά στη κατανόηση των πολιτικών και στρατηγικών επιλογών. Παράλληλα παρέχουν πληροφορίες για την ανάδειξη και αναπαραγωγή των πολιτικών ελίτ, ενώ, σε κάποιες περιπτώσεις, δίνουν ενδείξεις και για την απώλεια της ισχύος τους. Οπωσδήποτε η μελέτη της καταστατικής λειτουργίας ενός κόμματος μπορεί να είναι μια διαδικασία αποκάλυψης και αποτύπωσης της μεθόδου ελέγχου του κομματικού μηχανισμού. Παράλληλα, η γνώση της δομής και της διάρθρωσης ενός κόμματος αποκαλύπτει τον τρόπο επικοινωνίας των μελών μεταξύ τους και τον τρόπο επικοινωνίας της κομματικής ελίτ με τη βάση του κόμματος. Συνεπώς σχιαγραφείται τόσο η διαδρομή των αποφάσεων, όσο και η διαδρομή της πληροφόρησης. Τέλος, ειδικά στην περίπτωση των Κομμουνιστικών Κομμάτων, το καταστατικό λειτουργίας

κανονικοποιεί την καθημερινότητα, καλλιεργώντας μια συγκεκριμένη πολιτική κουλτούρα και συμβάλλει στη δημιουργία και διατήρηση της συναντίληψης των μελών.

Εδώ είναι σημαντικό να τονισθεί ότι το ΚΚΕ από το 1924 με την ένταξη του στην Κομμουνιστική Διεθνή,² εφαρμόζοντας το οργανωτικό σχήμα του «κόμματος νέου τύπου», δηλαδή του τριτοδιεθνιστικού λενινιστικού κόμματος, προτρέπει μια καινοτόμο μέθοδο οργανωτικής συγκρότησης. Στην ελληνική πολιτική σκηνή, η οργανωτική τεχνολογία των λοιπών κομμάτων εξαντλούνταν στις συσχετίσεις κεντρικών και περιφερειακών στελεχών, με ελάχιστες εξαιρέσεις όπως η ΕΔΑ, ως τη Μεταπολίτευση. Συνεπώς η γνώση του οργανωτικού μοντέλου του ΚΚΕ αποτελεί στοιχείο της εν γένει οργανωτικής κουλτούρας των μεταπολιτευτικών κομμάτων, μιας και αποτελεί ενός είδους πρωτοπορίας και εν μέρει προτύπου που είχε διαδοθεί στην πολιτική σκηνή.

Στο σημείωμα αυτό εξετάζεται αυστηρά η τεχνική πλευρά της λειτουργίας του ΚΚΕ, βάσει του καταστατικού λειτουργίας κατά τη Μεταπολίτευση. Περιγράφεται η διάρθρωση του ΚΚΕ, σχηματοποιούνται οι ιεραρχικές δομές και αναλύονται οι εσωτερικές εκλογικές διαδικασίες. Η κάθε υποενότητα αρθρώνεται σε τρία επίπεδα: η λειτουργία του κόμματος βάσει των άρθρων του καταστατικού, η εφαρμογή των διατάξεων και, τέλος, γίνεται μια πρώτη εκτίμηση της πολιτικής αποτύπωσης των διαδικασιών στο σώμα του κόμματος. Αξιοποιούνται όλες οι μεταπολιτευτικές εκδόσεις του καταστατικού, μιας και υπήρχαν διατάξεις που άλλαξαν μέσα στα χρόνια και όπου υπάρχουν διαφοροποιήσεις αναδεικνύονται, παράλληλα το άρθρο συνοδεύεται από αναπαραστάσεις των καταστατικών διαδικασιών.

Βασικά στοιχεία για τον καταστατικό χάρτη του ΚΚΕ

Το καταστατικό λειτουργίας του ΚΚΕ καθορίζει τις παραμέτρους της «οργανωμένης» ζωής, τη λειτουργία του κόμματος, προβλέπει και επιλύει ζητήματα που ενδέχεται να προκύψουν και θέτει το πλαίσιο δράσης. Μέσα από τα άρθρα του καταστατικού σκιαγραφείται το πρότυπο του κομματικού μέλους σε κάθε έκφανση της ζωής του, «το μέλος του ΚΚΕ παντού όπου βρίσκεται [...] αντι-

προσωπεύει το Κόμμα»,³ προσδίδοντας στην κομμουνιστική ταυτότητα έναν «ολοκληρωτικό» χαρακτήρα.⁴ Στην εργασία αυτή, το καταστατικό δε γίνεται αντιληπτό ως ένα κείμενο το οποίο επιβάλλει εξωτερικά ένα κανονιστικό πλαίσιο, αντιθέτως προσεγγίζεται ως ένα σύστημα αρχών, εμπεδωμένο από τα μέλη του κόμματος.⁵ Η ύπαρξη των κανόνων λειτουργίας δεν πρέπει να αποτελεί ένα ασφυκτικό πλαίσιο υποχρεώσεων και απαγορεύσεων, ούτε ένα σύστημα ελέγχου και καταστολής, αντιθέτως αποτελεί ένα «ΚΚΕδικό» πλαίσιο αυτοδέσμευσης για τα μέλη του κόμματος. Σε επίπεδο προθέσεων φαίνεται να αποτελεί στόχο του κόμματος ο ενστερνισμός του «πνεύματος του καταστατικού», από τα μέλη του και η καλλιέργεια ενός αξιακού συστήματος βασισμένου σε αυτό. Σε αυτή τη συνάφεια η διαφύλαξη των κομμουνιστικών αρχών επαφίεται στα ίδια τα μέλη του ΚΚ και στη συνείδηση τους.⁶ Ωστόσο η επιτυχημένη ή λιγότερη επιτυχημένη εφαρμογή του καταστατικού ξεφεύγει από τα όρια της παρούσας έρευνας.

Επί της ουσίας ο καταστατικός χάρτης του ΚΚΕ λειτουργεί ως οδοδείκτης για την κομματική ζωή και λειτουργία και όχι ως άκαμπτος κανόνας, ούτως ώστε σε κάθε περίπτωση πρέπει να γίνεται προσπάθεια ερμηνείας και απόδοσης του «πνεύματος» και της «ουσίας» του καταστατικού, όχι του «τύπου». Ωστόσο, η ερμηνεία ενός, οποιουδήποτε, κειμένου δε συμβαίνει εν κενώ, άρα είναι αναγκαίο να λάβουμε υπόψη δυο σημαντικά στοιχεία: ότι τα συλλογικά πολιτικά υποκείμενα, και εν προκειμένω το ΚΚΕ, υπόκεινται στους ιστορικούς, κοινωνικούς και πολιτικούς καταναγκασμούς του περιβάλλοντος. Και ότι τα υποκείμενα που απαρτίζουν τα κόμματα υπόκεινται, ταυτόχρονα, σε ένα δεύτερο κύκλο καταναγκασμών, ο οποίος είναι διαλεκτικά δεμένος με τον πρώτο, στην ίδια την ανθρώπινη φύση. Φυσικά στην περίπτωση των ΚΚ οι εξατομικευμένες ανάγκες των υποκειμένων υποτάσσονται στις αντικειμενικές αναγκαιότητες. Επομένως, σε κάθε περίοδο και σε κάθε ξεχωριστή περίπτωση, είναι απαραίτητη η πληρέστερη γνώση του περιβάλλοντος, του πολιτικού, κοινωνικού και οικονομικού πλαισίου και αν είναι δυνατό, της σύνθεσης του εκάστοτε σώματος των μελών, προκειμένου να κατανοηθεί η ερμηνεία που δόθηκε, από το ίδιο το κόμμα, στο «πνεύμα» του καταστατικού.

Στο 9ο Συνέδριο του ΚΚΕ (1973) ψηφίστηκε το νέο καταστατικό λειτουργίας,⁷ το οποίο εμπλουτίστηκε με ελάχιστες προσθήκες στο 10ο Συνέδριο

(1978).⁸ Προτάθηκαν σημαντικές αλλαγές στο 13ο Συνέδριο του ΚΚΕ (1991), οι οποίες στο μεγαλύτερο μέρος τους αναιρέθηκαν, στην πράξη, δέκα μήνες αργότερα, στο 14ο Συνέδριο (1991).⁹ Εν τέλει το καταστατικό του 9ου Συνεδρίου (1973) αποτέλεσε τη βάση για το καταστατικό που ψηφίστηκε τόσο στο 15ο Συνέδριο (1996)¹⁰ όσο και στο 19ο Συνέδριο του ΚΚΕ (2013).¹¹ Οπωσδήποτε υφίστανται διαφοροποιήσεις μεταξύ των καταστατικών, όμως καμία από αυτές δεν αλλάζει, ουσιαστικά τη δομή ή τη λειτουργία του κόμματος,¹² η οποία παραμένει σταθερή τα τελευταία σαράνταπέντε χρόνια τουλάχιστον. Στα άρθρα του καταστατικού διακρίνεται ξεκάθαρα η λενινιστική παράδοση του «κόμματος νέου τύπου», μιας και όλο το κείμενο εμφορείται από το πνεύμα των «21 όρων» που έθεσε ο Λένιν ως ελάχιστες προϋποθέσεις εισδοχής ενός Κομμουνιστικού Κόμματος στην Κομμουνιστική Διεθνή.¹³

Μέλος του κόμματος μπορεί να γίνει «εκείνος¹⁴ που παραδέχεται το πρόγραμμα και το καταστατικό του Κόμματος, ανήκει και δουλεύει σε μία από τις οργανώσεις του, παλαίβει για την εφαρμογή των αποφάσεων του και πληρώνει κανονικά τη συνδρομή του» (Διατηρείται η ορθογραφία του πρωτότυπου). Σε αυτή τη φράση συμπυκνώνεται η ουσία της λειτουργίας του ΚΚΕ. Για να γίνει κάποιος/α μέλος του κόμματος, εκτός της διάθεσης για εθελοντική προσφορά και της συμφωνίας με την κοσμοθεωρία του Μαρξισμού-Λενινισμού, πρέπει να συντρέχουν μια σειρά προϋποθέσεις και να πληρούνται ορισμένα κριτήρια, τα κυριότερα εκ των οποίων είναι να έχει συμπληρωθεί το 18ο έτος ηλικίας, να μην είναι μέλος άλλου κόμματος,¹⁵ να συσταθεί από δύο μέλη του κόμματος που τον/ην γνωρίζουν τουλάχιστον ένα έτος (δύο έτη από το 2013) και να συμφωνεί με το πρόγραμμα και το καταστατικό του ΚΚΕ. Στη συνέχεια, το υποψήφιο μέλος παραδίδει στην ΚΟΒ του ΚΚΕ που του απηύθυνε πρόταση προς ένταξη στο κόμμα το «βιογραφικό» του. Στην κομματική ιδιόλεκτο, η διαδικασία αυτή ονομάζεται «στρατολόγηση».¹⁶ Η αίτηση συζητείται και τίθεται σε ψηφοφορία, η θετική έκβαση της οποίας, δηλαδή η συμφωνία με σχετική πλειοψηφία των παρόντων μελών, σημαίνει την αποδοχή του αιτήματος (Καταστατικό 1973, άρθ. 1-4· Καταστατικό 1996, άρθ. 1-2· Καταστατικό 2013, άρθ. 5-6).

Εδώ συναντάμε ακόμη μια ιδιομορφία, εγγενή στην ιδιοσυστασία των ΚΚ. Ενώ στις άλλες κομματικές οικογένειες η βαθιά γνώση της δομής και της λει-

τουργίας του κόμματος περιορίζεται στην ηγετική ελίτ, στα ΚΚ η πρόσβαση σε αυτή την αναβαθμισμένη γνώση είναι ισότιμη. Τα μέλη έχουν δικαίωμα και υποχρέωση να γνωρίζουν τον τρόπο λειτουργίας του κόμματος, ο οποίος μπορεί να αποδειχτεί εξόχως περίπλοκος και καλούνται να εφαρμόζουν τον εσωτερικό κανονισμό λειτουργίας, αλλά και να απαιτούν την εφαρμογή του.

Η διάρθρωση του ΚΚΕ: από την ΚΟΒ στο ΠΓ

Βασικό δομικό στοιχείο, «θεμέλιο»,¹⁷ του ΚΚΕ είναι η Κομματική Οργάνωση Βάσης (ΚΟΒ), η οποία για να συγκροτηθεί, «οικοδομηθεί» στην κομματική ιδιόλεκτο, απαιτούνται τουλάχιστον τρία κομματικά μέλη και έχει είτε τοπική (εδαφική στην κομματική ιδιόλεκτο), είτε παραγωγική βάση (*Καταστατικό 1973*, άρθ. 12 και 50· *Καταστατικό 1996*, άρθ. 13 και 35· *Καταστατικό 2013*, άρθ. 2 και 31). Βάσει του καταστατικού, μια ΚΟΒ μπορεί να ιδρυθεί «σε κάθε αυτοτελή χώρα» με απόφαση του παραπάνω οργάνου, δηλαδή της Αχτιδικής-Τομεακής Επιτροπής. Στόχος του κόμματος είναι η συγκρότηση οργανώσεων σε μεγάλους εργασιακούς χώρους, όπου είναι εφικτό, αλλιώς οι κομματικές δυνάμεις αναπτύσσονται ανά τομέα παραγωγής. Τέλος, προβλέπονται οργανώσεις σε τοπική βάση, ώστε να παρέχεται η δυνατότητα συμμετοχής στην κομματική ζωή σε εργαζόμενους πολυκερματισμένων κλάδων ή πολύ μικρών επιχειρήσεων, καθώς επίσης νοικοκυρών και ανέργων, οι οποίοι/ες δεν έχουν εισέλθει ακόμη στην αγορά εργασίας.

Έως το 2013 τα σύνολα ομοειδών ΚΟΒ συνενώνονται σε μια Αχτιδική Οργάνωση.¹⁸ Ομοειδείς Αχτίδες, είτε σε γεωγραφική είτε σε παραγωγική βάση, συνθέτουν μια Νομαρχιακή Οργάνωση.¹⁹ Πολλές Νομαρχιακές Οργανώσεις ή πολλές Αχτιδικές Οργανώσεις ή Νομαρχιακές και Αχτιδικές Οργανώσεις, οι οποίες έχουν κοινή γεωγραφική βάση συνθέτουν την Οργάνωση Περιφέρειας-Πόλης. Για την περίοδο 1996-2013 (15ο Συνέδριο έως 19ο Συνέδριο), στο Λεκανοπέδιο Αττικής δεν υπήρχαν Νομαρχιακές Οργανώσεις και οι Αχτιδικές Οργανώσεις αντιμετωπίζονταν τόσο στην ιεράρχηση όσο και στη συχνότητα των συνεδριάσεων ως Νομαρχιακές (*Καταστατικό 1973*, άρθ. 23-49· *Καταστατικό 1996*, άρθ. 13). Μετά το 19ο Συνέδριο (2013), οι Τομεακές Οργα-

νώσεις αντικαθιστούν τις Αχτιδικές Οργανώσεις (Καταστατικό 2013, άρθ. 2), οπότε Τομεακές Οργανώσεις με κοινή γεωγραφική βάση συγκροτούν την Οργάνωση Περιοχής, χωρίς να υπάρχει ενδιάμεσος βαθμός. Δίνεται, ωστόσο, η δυνατότητα, από το καταστατικό, να συγκροτηθεί Τομεακή Περιφερειακή Οργάνωση.²⁰ Επίσης, παρέχεται η δυνατότητα στην Κεντρική Επιτροπή να ιδρύει και να καθοδηγεί απευθείας Αχτίδες-Τομείς, όπως η/ο Αχτίδα-Τομέας Καλλιτεχνών ή, ακόμη, και ΚΟΒ, όπως αυτή του ΚΟΒ Ριζοσπάστη (Καταστατικό 1973, άρθ. 12· Καταστατικό 1996, άρθ 13· Καταστατικό 2013, άρθ 2).

Συνοψίζοντας, θα λέγαμε ότι το ΚΚΕ, όπως και τα περισσότερα κομμουνιστικά κόμματα, οικοδομείται «από κάτω προς τα πάνω» και καθοδηγείται, όπως θα δούμε στην πορεία, «από πάνω προς τα κάτω».

Το σχήμα που προκύπτει, από το 1974 έως το 2013 είναι:

ΚΟΒ → Αχτιδική Οργάνωση → Νομαρχιακή Οργάνωση → Οργάνωση Περιοχής/Πόλης → Κεντρική Επιτροπή.

Από το 2013 το σχήμα παραλλάσσεται ως εξής:

ΚΟΒ → Τομεακή Οργάνωση [→ Τομεακή Περιφερειακή Οργάνωση] → Οργάνωση Περιοχής → Κεντρική Επιτροπή.

Η επιλογή της ΚΟΒ ως βασικής οργανωτικής μονάδας του ΚΚΕ είναι κληροδότημα της κομμουνιστικής παράδοσης και αποτελεί τρόπο οργάνωσης και ανάπτυξης των κομματικών δυνάμεων σε χώρους εργασίας και κατοικίας. Με τη συγκεκριμένη μορφή οργάνωσης, «πυρήνα», ευνοείται η οικοδόμηση οργανώσεων κυρίως σε παραγωγική βάση, παρέχεται η δυνατότητα συνεχούς και άμεσης επικοινωνίας των μελών μεταξύ τους, καθιστώντας τον έλεγχο και την «καθοδήγηση» ευκολότερη, διατηρείται ένας μικρός και ευέλικτος αριθμός μελών, ενώ η εγγύτητα και ο περιορισμένος αριθμός των μελών καθιστούν ιδανική αυτή τη μορφή, ώστε να μπορεί να συνδυαστεί η νόμιμη και η παράνομη δράση. Το θεμελιακό στοιχείο ενός κόμματος καταδεικνύει και τη λειτουργία του κόμματος εν γένει. Έτσι, η επιλογή μικρών και ευέλικτων ΚΟΒ προσιδιάζει σε ένα επαναστατικό κόμμα με βασική λειτουργία τη διαφώτιση και την προπαγάνδα. Η απαγόρευση της οριζόντιας επικοινωνίας μεταξύ των οργανώσεων και η κάθετη καθοδήγηση προσδίδει ως χαρακτηριστικό την πειθαρχία και τη «συνωμοτική δράση». Τελικά η λειτουργία των κομματικών οργανώσεων δε

στοχεύει, κύρια, στην υποστήριξη του εκλογικού μηχανισμού του κόμματος, όπως σε άλλες κομματικές οικογένειες, αλλά σε μια διαρκή λειτουργία και διάχυση εντός των μαζών, με σκοπό την συνεχή πολιτικοποίηση της δράσης τους. Σε αυτό συνηγορούν η διάρθρωση των οργάνωσης κατά παραγωγική μονάδα ή/και κλάδο, η προσήλωση στην ταξική ταυτότητα των μελών, ο αυτοπροσδιορισμός του ΚΚΕ ως «κόμμα της εργατικής τάξης» και ο καταστατικός, στρατηγικός στόχος της «ανατροπή του καπιταλισμού».

Περί Καθοδήγησης ο λόγος:

Τι είναι η «καθοδήγηση» και ποιος καθοδηγεί ποιόν;

Ως καθοδήγηση θα μπορούσαμε να περιγράψουμε μια σύνθετη διαδικασία ελέγχου της προόδου των αποφάσεων της ολομέλειας ενός οργάνου, της πρόβλεψης και επίλυσης προβλημάτων στη δράση, της σύνθεσης και της γενίκευσης των διαπιστώσεων των μελών, της επικοινωνίας μεταξύ των σωμάτων και οργάνων και της εξειδίκευσης των κεντρικών αποφάσεων, ανάλογα με το χώρο δράσης της οργάνωσης σε κάθε βαθμίδα. Ο πιο εύκολος, πρακτικός και σίγουρος «κανόνας» για να κατανοηθεί η μεταβίβαση των ευθυνών και των αποφάσεων είναι ότι «εκλέγεις τον καθοδηγητή σου» και, κατ' αντιστοιχία, «λογοδοτείς στον εκλογέα σου». ²² Στον κάθε βαθμό, η ολομέλεια έχει την αποφασιστική ισχύ και τη δυνατότητα να αποφασίζει για το σύνολο των αρμοδιοτήτων της (Καταστατικό 1973, αρθ. 14, Καταστατικό 1973, άρθ 14, Καταστατικό 1996, άρθ. 23, Καταστατικό 2013, άρθ 19). Επομένως, η Εκλογοαπολογιστική Συνέλευση της ΚΟΒ, η οποία συγκαλείται κάθε χρόνο, θέτει το σχέδιο δράσης της οργάνωσης, σύμφωνα με το πλαίσιο που έχει τεθεί στο Συνέδριο του κόμματος και εκλέγει από τα μέλη της τον Γραμματέα και το Γραφείο της, που φέρουν την ευθύνη της καθοδήγησης της οργάνωσης. Το Γραφείο της ΚΟΒ συνεδριάζει, υπό κανονικές συνθήκες, μια φορά την εβδομάδα, παρουσία μέλους της Αχτιδικής-Τομεακής Επιτροπής και έχει την ευθύνη της καθοδήγησης της ΚΟΒ στο διάστημα μεταξύ των συνελεύσεων της οργάνωσης. Η ΓΣ της ΚΟΒ συνέρχεται, συνήθως, μια φορά το μήνα και βρίσκεται σε απαρτία όταν παραβρίσκονται το 50%+1 των μελών της οργάνωσης. Στη ΓΣ εισηγείται το καθοδηγητικό

όργανο, το Γραφείο της ΚΟΒ ή ο/η Γραμματέας αν δεν υπάρχει Γραφείο και για να ληφθεί οποιαδήποτε απόφαση είναι αναγκαία η σχετική πλειοψηφία των παρόντων, εκτός των αποφάσεων που αφορούν εκλογή οργάνων. Η ΓΣ ελέγχει την πρόοδο των προηγούμενων αποφάσεων, επιλύει οργανωτικά ζητήματα (στρατολογιών, διαγραφών κτλ) και οργανώνει το πρόγραμμα της ΚΟΒ για το επόμενο διάστημα. Οι αποφάσεις λαμβάνονται στο πλαίσιο που έχει αποφασιστεί από την ετήσια Εκλογοαπολογιστική συνέλευση της ΚΟΒ (Καταστατικό 1973, άρθ. 51-53, Καταστατικό 1996, άρθ. 35-39, Καταστατικό 2013, άρθ. 31-35).

Η Αχτιδική-Τομεακή Επιτροπή εκλέγεται από την Αχτιδική-Τομεακή Συνδιάσκεψη, ενώ οι αντιπρόσωποι εκλέγονται από τις εκλογοαπολογιστικές συνελεύσεις των ΚΟΒ. Μεταξύ των συνεδριάσεων της Αχτιδικής-Τομεακής Επιτροπής, την ευθύνη της καθοδήγησης φέρει το Αχτιδικό-Τομεακό Γραφείο και ο/η Γραμματέας. Το Αχτιδικό-Τομεακό Γραφείο συνεδριάζει κάθε εβδομάδα, παρουσία είτε της Νομαρχιακής Επιτροπής, είτε της Τομεακής Περιφερειακής Επιτροπής, είτε της Επιτροπής Περιοχής-Πόλης. Και το ίδιο συμβαίνει και για όλα τα υπόλοιπα όργανα, έως την ΚΕ (Καταστατικό 1973, Άρθρα 42-46· Καταστατικό 1996, άρθ. 24-26, Καταστατικό 2013, άρθ. 20-22).

Τη συνολική ευθύνη της καθοδήγησης του κόμματος τη φέρει η ΚΕ, τα μέλη της οποίας καθοδηγούν όλο το κόμμα. Την οργάνωση του προγράμματος, των πρακτικών, καθημερινών ζητημάτων του κόμματος αναλαμβάνει η Γραμματεία της ΚΕ. Ωστόσο, η εξειδίκευση και οι επεξεργασίες των επί μέρους τομέων (συνδικαλιστικά, πολιτιστικά, οικονομικά κτλ) γίνονται από τα αρμόδια τμήματα της ΚΕ. Η Γραμματεία εκλέγεται από την ΚΕ και αποτελείται από μέλη της. Ενώ τα τμήματα στελεχώνονται βάσει απόφασης της ΚΕ και δεν αποκλείονται μέλη του κόμματος που δεν ανήκουν στην ΚΕ (Καταστατικό 1973, άρθ. 26-36, Καταστατικό 1996, άρθ. 19-21, Καταστατικό 2013, άρθ. 14-17).

Συνοψίζοντας θα λέγαμε ότι στο Συνέδριο του ΚΚΕ τίθεται το πλαίσιο δράσης για την επόμενη τετραετία, η υλοποίηση και επικαιροποίηση του οποίου εναπόκειται στην ΚΕ. Μεταξύ των συνόδων της ΚΕ, το ΠΓ και ο/η ΓΓ αναλαμβάνει την καθοδήγηση του κόμματος. Η ΚΕ, μέσω της Γραμματείας και του ΠΓ, καθοδηγεί τον επόμενο βαθμό, την Επιτροπή Περιοχής-Πόλης. Δηλαδή

η Γραμματεία ή/και το ΠΓ παραβρίσκει στις συνεδριάσεις του Γραφείου Περιοχής-Πόλης και, συνεπώς, κατ' αυτόν τον τρόπο μεταβιβάζονται οι αρμοδιότητες και επιμερίζονται οι ευθύνες. Η ΕΠ, μέσω του γραφείου της, καθοδηγεί τον επόμενο βαθμό κ.ο.κ.

Όμως, ειδικά για την περίοδο 1991-1996 και σύμφωνα με το καταστατικό που ψηφίστηκε στο 13ο Συνέδριο (Φεβρουάριος 1991), η ευθύνη της καθοδήγησης των Αχτιδικών Οργανώσεων μεταβιβάζεται στην ΚΕ,²³ ενώ δεν παρεμβάλλεται ενδιάμεσος βαθμός, όπως ήταν η Επιτροπή Περιοχής-Πόλης. Παράλληλα προβλεπόταν η ύπαρξη «συντονιστικών οργάνων», τα οποία, επί της ουσίας, αποτελούσαν γραμματείες συντονισμού των Αχτιδών, δίχως να είναι εκλεγμένα καθοδηγητικά όργανα. Επομένως, οι Οργανώσεις Περιοχής-Πόλης διαλύθηκαν, εξυπηρετώντας την αναγκαιότητα της εφαρμογής του καταστατικού, μετά το πέρας του 13ου Συνεδρίου. Ωστόσο, μετά τη διάσπαση (Ιούλιος 1991) και στο πλαίσιο του 14ου Συνεδρίου (Δεκέμβριος 1991), συστήθηκαν συντονιστικά που λειτουργούσαν ως οιονεί Γραφεία Περιοχής, μέχρι να ολοκληρωθεί η ανασυγκρότηση του κόμματος και να ψηφιστεί το νέο καταστατικό στο 15ο Συνέδριο (1996).²⁴

Η δομή του ΚΚΕ είναι αυστηρά καθορισμένη και χαρακτηρίζεται από την κάθετη άρθρωση των οργάνων του. Η επικοινωνία διενεργείται μεταξύ των οργάνων διαφορετικών επιπέδων, ενώ η συνεργασία και επικοινωνία μεταξύ των οργάνων στο ίδιο επίπεδο οργανώνεται και διαμεσολαβείται από το αντίστοιχο καθοδηγητικό όργανο.²⁵ Η επικοινωνία είναι μόνο κάθετη και ποτέ οριζόντια. Η λογοδοσία, ατομικά, γίνεται στο όργανο που ανήκει το κάθε μέλος, ενώ η λογοδοσία των οργάνων γίνεται πάντα στο ανώτερο όργανο. Η συγκεντρωτική δομή, η οποία οδηγεί σε συγκεντρωτική καθοδήγηση παράγει ενότητα και ομοιογένεια, διευκολύνει την πιθανή παράνομη δράση και δυσχεραίνει το ενδεχόμενο ανάπτυξης φραξιονιστικών ομάδων.²⁶

Έχει υποστηριχθεί ότι μια οργάνωση είναι λειτουργική, όταν έχει έως 25-30 μέλη. Όμως κατά τη διάρκεια της δεκαετίας του 1980, οι ΚΟΒ του ΚΚΕ ήταν σημαντικά μεγαλύτερες. Βαίνοντας προς το τέλος της δεκαετίας του 1980, οι ήδη μεγάλες ΚΟΒ γιγαντώθηκαν, μέσω συνενώσεων όμορων ή ομοειδών οργάνων, ενώ παράλληλα μειωνόταν ο ρυθμός των στρατολογήσεων. Από τη μία αποτελούσε αναμενόμενη επίδραση της εσωκομματικής κρίσης, σε μια προ-

σπάθεια να ελεγχθούν οι αντιδράσεις των μελών του κόμματος και να κατευθυνθούν ανάλογα οι ψηφοφορίες.²⁷ Και από την άλλη, η εσωστρέφεια, λόγω ιδεολογικοπολιτικών διαφορών, απομείωσε τη μαζική δράση του κόμματος.

Μετά τη διάσπαση του 1991, οι οργανώσεις ανασυγκροτήθηκαν, με λελογισμένο αριθμό μελών, προκειμένου να είναι ευέλικτες, να μπορεί να αναπτύσσεται διάλογος στις ΓΣ και να επιτυγχάνεται μεγαλύτερο ποσοστό συμμετοχής των κομματικών μελών.²⁸ Μικρός αριθμός μελών σημαίνει μεγαλύτερο αριθμό οργανώσεων και, συνεπώς, προκύπτει η ανάγκη ταχύτερης παραγωγής ολοένα και μεγαλύτερου αριθμού στελεχών. Όσο μεγαλύτερο το πλήθος των οργανώσεων τόσο περισσότερα μέλη ωθούνται να αναλάβουν επιτελικές ευθύνες και να αποκτήσουν ευρύτερη αντίληψη της κομματικής λειτουργίας. Με αυτό τον τρόπο αναβαθμίζεται το ιδεολογικό και πολιτικό επίπεδο των μελών και κατ' επέκταση του ίδιου του κόμματος.

Από τις «Θέσεις» στις «Αποφάσεις»: Τι είναι το Συνέδριο του ΚΚΕ και πώς διενεργείται

Βασικό καθοδηγητικό όργανο του ΚΚΕ είναι το Συνέδριο, το οποίο πραγματοποιείται κάθε τέσσερα χρόνια ή νωρίτερα με απόφαση της ΚΕ ή με πρόταση μιας ΕΠ και με τη σύμφωνη γνώμη της πλειοψηφίας των ΕΠ. Η θεματολογία του Συνεδρίου γίνεται γνωστή τουλάχιστον δυο μήνες πριν τη σύγκληση του, η περίοδος αυξήθηκε σε τρεις μήνες μετά το 1996. Στο Συνέδριο λαμβάνουν μέρος αντιπρόσωποι από τις ΟΠ με ενιαίο μέτρο και εκλέγονται με τρόπο που καθορίζεται κάθε φορά από την ΚΕ και είναι ενιαίος για όλο το κόμμα (*Καταστατικό 1973*, άρθ. 23-25. *Καταστατικό 1996*, άρθ. 14-16, *Καταστατικό 2013*, άρθ. 11-13). Η ΚΕ, μέσω ενός εσωτερικού κανονισμού που αποφασίζεται (ή ανανεώνεται) πριν από κάθε Συνέδριο, προσδιορίζει με ακρίβεια τον τρόπο διεξαγωγής του προσυεδριακού διαλόγου, τόσο εντός όσο και εκτός κόμματος. Το καταστατικό που ψηφίστηκε στο 15ο Συνέδριο (1996) προβλέπει ότι οι αντιπρόσωποι για το Συνέδριο εκλέγονται από τις Συνδιασκέψεις Περιοχών-Πόλεων, γεγονός που αυτό αφορά τα Συνέδρια από το 16ο (2000) έως το 20ό Συνέδριο (2017). Από το 13ο (1991) έως και το 15ο Συνέδριο (1996), οι αν-

τιπρόσωποι εκλέχθηκαν από τις Νομαρχιακές Συνδιασκέψεις και, όπου δεν υπήρχαν, από τις Αχτιδικές Συνδιασκέψεις, με τρόπο που καθοριζόταν από κανονισμό της ΚΕ. Οι Αχτιδικές-Τομεακές Οργανώσεις και οι ΚΟΒ που καθοδηγούνται απευθείας από την ΚΕ εκλέγουν αντίστοιχα τους αντιπροσώπους τους σε επίπεδο Αχτιδικών-Τομεακών Συνδιασκέψεων ή, αν δεν υπάρχουν οργανώσεις, σε επίπεδο ΚΟΒ (Καταστατικό 1996, άρθ. 25 και 30, Καταστατικό 2013, άρθ. 21).

Χωρίς να αποτυπώνεται με ακρίβεια και στη λεπτομέρεια της από την επίσημη καταστατική λειτουργία, η προσυνεδριακή και η συνεδριακή διαδικασία που ακολουθείται στο ΚΚΕ είναι η εξής:²⁹ Σε συνεδρίαση της ΚΕ, στην οποία εισηγείται είτε το ΠΓ είτε ο/η ΓΓ, προτείνονται οι θεματικές του Συνεδρίου, οι οποίες αποφασίζονται μετά τη σχετική συζήτηση. Συνήθως τα ζητήματα που τίθενται έχουν προκύψει ως προβληματισμοί, προτάσεις, αναγκαιότητες μέσα από την κομματική ζωή και την πολιτική δράση στο διάστημα που έχει προηγηθεί, έχουν συγκεντρωθεί από την ΚΕ και παρουσιάζονται, μετά από επεξεργασία μαζί με προτάσεις επίλυσης ή/και υλοποίησης. Η ΚΕ ορίζει από τα μέλη της, αλλά και από τα μέλη των βοηθητικών τμημάτων, ομάδες μελέτης και συγγραφής των «Θέσεων» του Συνεδρίου. Ύστερα από ικανό διάστημα, ένα προσχέδιο παραδίνεται στην ΚΕ, η οποία συνεδριάζει με σκοπό τη διαμόρφωση του κειμένου, γίνονται παρατηρήσεις, προσθήκες και διορθώσεις, ενώ επαναλαμβάνεται η διαδικασία, όσες φορές κριθεί απαραίτητο.³⁰ Το κείμενο ονομάζεται «Θέσεις τις ΚΕ (για το Συνέδριο)» και στην ουσία αποτελεί τη βάση διαλόγου των μελών και οπαδών του κόμματος. Οι «Θέσεις» σκιαγραφούν το πλαίσιο διαλόγου, θέτουν άξονες συζήτησης και προτείνουν συγκεκριμένους τρόπους δράσης ή επίλυσης προβλημάτων. Δημοσιοποιούνται τουλάχιστον δύο μήνες (μετά το 15ο Συνέδριο (1996) το χρονικό διάστημα αυξάνει σε τρεις μήνες) πριν την έναρξη του Συνεδρίου και δημοσιεύονται στον *Ριζοσπάστη*. Στο διάστημα που μεσολαβεί μεταξύ της δημοσίευσης των «Θέσεων» και του Συνεδρίου, συνεδριάζουν όλα τα όργανα του κόμματος, θέτουν σε ψηφοφορία το κείμενο και εκλέγουν αντιπροσώπους για το σώμα του επόμενου βαθμού.

Η συνήθης διαδικασία είναι ότι σε μικρό χρονικό διάστημα, ίσως και δεκαπέντε ημερών, από τη δημοσίευση των «Θέσεων» και αφού έχει μελετηθεί ήδη το κείμενο και έχουν συγκεντρωθεί ερωτήσεις, διενεργείται «ακτίφ στελε-

χών»,³¹ στο οποίο λαμβάνουν μέρος τα μέλη της ΚΕ, τα μέλη των τμημάτων της ΚΕ και μέλη των ΟΠ. Παρουσιάζονται οι βασικοί άξονες των θέσεων, παρέχονται διευκρινήσεις στα πρώτα ερωτήματα που έχουν συγκεντρωθεί και απαντήσεις στις πρώτες αντιρρήσεις. Η ίδια διαδικασία επαναλαμβάνεται σε όλα τα όργανα του κόμματος, δηλαδή συνεδρίαση με αυτή τη σειρά: Γραφεία Περιοχής-Πόλης, Επιτροπές Περιοχής-Πόλης, Νομαρχιακών-Τομεακών Περιφερειακών Γραφείων, Νομαρχιακών-Τομεακών Περιφερειακών Επιτροπών, Αχτιδικών-Τομεακών Γραφείων, Αχτιδικών/Τομεακών Επιτροπών, Γραφείων των ΚΟΒ και, τέλος, συγκαλούνται οι ΓΣ των ΚΟΒ.

Στις συνελεύσεις των ΚΟΒ γίνεται παρουσίαση των «Θέσεων» και ερωτήσεις επί του κειμένου. Μετά την παρέλευση εύλογου χρονικού διαστήματος, αφού έχουν διαβαστεί εκ νέου οι «Θέσεις» υπό το πρίσμα της παρουσίασης και με τη βοήθεια των διευκρινήσεων, συγκαλείται η ΓΣ της ΚΟΒ στην οποία υπάρχει εισήγηση του Γραφείου της ΚΟΒ (ή του Γραμματέα αν δεν υπάρχει Γραφείο) με εξειδίκευση των κατευθύνσεων των «Θέσεων» στο χώρο ευθύνης της οργάνωσης. Στη ΓΣ τα μέλη τοποθετούνται επί της εισήγησης και επί των «Θέσεων», προτείνοντας αλλαγές, βελτιώσεις, προσθήκες. Τέλος το σώμα καλείται να ψηφίσει το κείμενο με ανοικτή ψηφοφορία και να αναδείξει αντιπροσώπους για την Αχτιδική-Τομεακή Συνδιάσκεψη, με μυστική ψηφοφορία.³² Τόσο οι ερωτήσεις όσο και οι τοποθετήσεις των μελών καταγράφονται και παραδίδονται στην ΚΕ, ώστε να συμπεριληφθούν στο εισηγητικό σκέλος του Συνεδρίου, ενώ είναι στη διάθεση όλων των συνέδρων να τις μελετήσουν. Συνηθίζεται να εκλέγονται και τα όργανα της ΚΟΒ στην ίδια ΓΣ, αν και έχουν υπάρξει περιπτώσεις όπου οι ΚΟΒ συγκάλεσαν εκ νέου ΓΣ, μετά το Συνέδριο, και εξέλεξαν τα αντίστοιχα όργανα, όπως συνέβη μετά το 17ο Συνέδριο του ΚΚΕ (2005).

Η ίδια διαδικασία επαναλαμβάνεται σε όλα τα όργανα,³³ δηλαδή στην Αχτιδική-Τομεακή Συνδιάσκεψη, στη Νομαρχιακή-Τομεακή Περιφερειακή Συνδιάσκεψη και στη Συνδιάσκεψη Περιοχής-Πόλης. Υπάρχει εισήγηση της Αχτιδικής-Τομεακής Επιτροπής, της Νομαρχιακής-Τομεακής Περιφερειακής Επιτροπής και της Επιτροπής Περιοχής-Πόλης, όπου εξειδικεύονται οι «Θέσεις» στο χώρο δράσης του κάθε οργάνου και στο τέλος οι αντιπρόσωποι καλούνται να υπερψηφίσουν τις θέσεις, την εισήγηση, να εκλέξουν αντιπροσώπους για τη συνδιάσκεψη του επόμενου βαθμού και, συνήθως, να εκλέξουν νέα όργανα.

Δηλαδή, η Αχτιδική-Τομεακή Συνδιάσκεψη για τη Νομαρχιακή-Τομεακή Περιφερειακή Συνδιάσκεψη και η Νομαρχιακή-Τομεακή Περιφερειακή Συνδιάσκεψη για τη Συνδιάσκεψη Περιοχής-Πόλης. Για τους αντιπροσώπους στο Συνέδριο, η εκλογή καθορίζεται έως το 1996 από κανονισμό³⁴ της ΚΕ, ενώ από το 16ο Συνέδριο (2000) προβλέπεται από το καταστατικό³⁵ ότι οι αντιπρόσωποι εκλέγονται από τις Συνδιασκέψεις Περιοχής-Πόλης.³⁶

Ταυτόχρονα με την εσωκομματική προσυεδριακή διαδικασία διενεργείται και διάλογος με οπαδούς του κόμματος, οι οποίοι καλούνται σε «συσκέψεις», μεγαλύτερες ή μικρότερες, όπου μέλη και στελέχη του κόμματος αναλύουν τις θέσεις, απαντούν σε ερωτήσεις και σημειώνουν τις παρατηρήσεις που θα γίνουν, υλικό που κι αυτό παραδίδεται στην ΚΕ προς αξιοποίηση. Πριν από κάθε Συνέδριο και αφότου δημοσιευθούν οι «Θέσεις», η «Επιτροπή Διαλόγου» καλεί οποιονδήποτε/οποιαδήποτε επιθυμεί να συμμετάσχει στον προσυεδριακό διάλογο, να τοποθετηθεί επιστολικά και επώνυμα. Στην ουσία παραχωρείται βήμα διαλόγου και δυνατότητα ανοικτής απεύθυνσης σε όλο κόμμα, για όλα τα μέλη, οπαδούς, φίλους (και μη), μέσω του *Ριζοσπάστη* και της *Κομμουνιστικής Επιθεώρησης*. Ο προσυεδριακός διάλογος αποτελεί τη μοναδική ευκαιρία που παρέχεται σε ένα κομματικό μέλος να απευθυνθεί «οριζόντια» σε όλο το κόμμα. Επίσης είναι η μοναδική περίπτωση, όπου το σύνολο του κομματικού δυναμικού μπορεί να γίνει κοινωνός, όχι απλώς της γνώμης της μειοψηφίας αλλά ακόμη και εξατομικευμένων απόψεων. Προφανώς υπάρχει περιορισμός στο μέγεθος του κειμένου, ενώ πρέπει να τηρούνται και κάποιοι κανόνες ευπρέπειας. Οι επιστολές που είναι ανώνυμες ή φτάνουν εκτός της προθεσμίας, είναι μακροσκελείς ή στερούνται στοιχειωδών κανόνων πολιτικής ευπρέπειας, παραμένουν στη διάθεση των συνέδρων και αποτελούν και αυτές τεκμήρια του Συνεδρίου. Η δημόσια προσυεδριακή διαδικασία έχει ιδιαίτερο ενδιαφέρον μιας και οι αντιθέσεις που σοβούν καιρό βρίσκουν διέξοδο, μέλη και στελέχη με κοινές αντιλήψεις αλληλοανακαλύπτονται και αλληλοαποκαλύπτονται. Το σύνολο των μελών και οπαδών του κόμματος μπορούν να ανακαλύψουν, να κατανοήσουν, να αποκαθλιώσουν, να ενστερνιστούν επιλογές, τάσεις και ιδιοσυγγρασίες του πολιτικού προσωπικού του κόμματος. Εν τέλει, οι παρεμβάσεις που γίνονται κατά τη διάρκεια της προσυεδριακής περιόδου τίθενται υπόψη των συνέδρων και αποτελούν προτάσεις αναδιαμόρφωσης των «Θέσεων της ΚΕ».

Στο Συνέδριο συμμετέχουν οι εκλεγμένοι αντιπρόσωποι από τις οργανώσεις. Τα μέλη της ΚΕ και της ΚΕΟΕ που δεν έχουν εκλεγεί παρευρίσκονται ως καλεσμένοι/ες με δικαίωμα λόγου (Καταστατικό 1973, άρθ. 24, Καταστατικό 1996, άρθ. 15, Καταστατικό 2013, άρθ. 12). Αντίστοιχα με την ιδιότητα του/ης καλεσμένου/ης παρευρίσκονται επιλεγμένα στελέχη του κόμματος. Οι προσκεκλημένοι/ες δεν έχουν δικαίωμα λόγου και παρακολουθούν μέρος των διαδικασιών του Συνεδρίου, δηλαδή δεν μπορούν να παρακολουθήσουν το δεύτερο μέρος των εργασιών, που αφορά στην εκλογή νέας ΚΕ.³⁷ Είναι σύνηθες να υπάρχουν επίσημοι/ες προσκεκλημένοι/ες, καλλιτέχνες, επιστήμονες, μέλη μαζικών και πολιτικών φορέων, εκπρόσωποι του τύπου, οι οποίοι/ες έχουν τη δυνατότητα να παρακολουθήσουν μόνο την εισηγητική ομιλία του/της γραμματέα, μια ούτως ή άλλως δημόσια «τοποθέτηση»,³⁸ αλλά όχι τις ομιλίες των συνέδρων.³⁹

Κατά την έναρξη του Συνεδρίου, οι συνέδροι συγκροτούνται σε σώμα και εκλέγουν προεδρείο, ο αριθμός και τα πρόσωπα του οποίου προτείνεται από την απελθούσα ΚΕ, ενώ παρέχεται η δυνατότητα στο σώμα να εμπλουτίσει την πρόταση. Υπάρχει μέριμνα ώστε να εκπροσωπούνται όλες οι Οργανώσεις Περιοχής, να τιμηθούν σε μέλη και στελέχη με μακρά κομματική ιστορία και να είναι λειτουργικό ως όργανο. Αρμοδιότητα του προεδρείου είναι η ρύθμιση των διαδικαστικών του Συνεδρίου, δηλαδή η οργάνωση της συζήτησης και η ομαλή διεξαγωγή της διαδικασίας.⁴⁰

Στο πλαίσιο του Συνεδρίου, εκτός του προεδρείου, συγκροτούνται βοηθητικές επιτροπές, οι οποίες στελεχώνονται από συνέδρους. Η «επιτροπή απόφασης», με ευθύνη να συντάξει το σχέδιο απόφασης του Συνεδρίου, να το μοιράσει στους/ις συνέδρους και να συγκεντρώσει τις αλλαγές ή τις προσθήκες που προτείνονται, ώστε να τις θέσει υπόψη του σώματος. Η πολιτική(ες) απόφαση(ες) του Συνεδρίου συνδιαμορφώνεται εν τέλει μέσα από διαλογική συζήτηση στο τέλος του Συνεδρίου και πριν την έναρξη της εκλογικής διαδικασίας. Η «επιτροπή προτάσεων» η οποία συγκεντρώνει, συζητάει και παρουσιάζει τις προτάσεις για την επόμενη ΚΕ και την ΚΕΟΕ. Η «επιτροπή πληρεξουσίων», η οποία ελέγχει, μετά από επεξεργασία καταστάσεων που συμπληρώνονται από τους/ις συνέδρους, την εγκυρότητα της παρουσίας τους, διερευνά καταγγελίες που αφορούν τη νομιμοποίηση των συνέδρων και παρουσιάζει τα κοινωνιολογικά στοιχεία του σώματος. Εάν πρόκειται για προγραμματικό ή/και καταστατικό Συνέδριο,

τότε υπάρχει και «επιτροπή προγράμματος», η οποία συγκεντρώνει τις σχετικές προτάσεις και οργανώνει συζήτηση, όπως και «επιτροπή καταστατικού» με αντίστοιχες αρμοδιότητες. Επίσης ορίζονται από το σώμα «πρακτικογράφοι», με ευθύνη την τήρηση των πρακτικών του Συνεδρίου.

Η εισηγητική ομιλία του/ης ΓΓ στο Συνέδριο είναι μια συμπύκνωση των «Θέσεων» που έχουν δοθεί στη δημοσιότητα, εμπλουτισμένες από τις τροποποιήσεις και τις προσθήκες που έχουν προκύψει από την προσυνεδριακή διαδικασία. Το σώμα τοποθετείται επί της εισήγησης και στο τέλος την εγκρίνει και ψηφίζει την απόφαση του Συνεδρίου, οπότε δεν γίνεται συζήτηση επί των θέσεων αλλά επί του κειμένου που προέκυψε από τις προσυνεδριακές διαδικασίες. Το κείμενο συνδιαμορφώνεται από τους/ις συνέδρους, είναι δεσμευτικό για όλα τα μέλη του κόμματος και αποτελεί το πολιτικό, μετωπικό, στρατηγικό πλαίσιο έως το επόμενο Συνέδριο.

Στο δεύτερο μέρος της συνεδριακής διαδικασίας διενεργούνται οι ψηφοφορίες των οργάνων δηλαδή της ΚΕ και της ΚΕΟΕ. Μετά το πέρας του Συνεδρίου, η ΚΕ εκλέγει από τα μέλη της τον/η ΓΓ του Κόμματος, ενώ η ΚΕΟΕ δίνει συμβουλευτική ψήφο. Σε σύντομο χρονικό διάστημα, μιας ή δύο εβδομάδων, η ΚΕ συνεδριάζει εκ νέου ώστε να εκλέξει από τα μέλη της το Πολιτικό Γραφείο, την Επιτροπή Κομματικού Ελέγχου⁴¹ και τη Γραμματεία. Η ΚΕΟΕ εκλέγει από τα μέλη της τον/ην πρόεδρο της.

Πρέπει να τονισθεί ότι, σε κάθε επίπεδο, πρόκειται για αντιπροσώπους και όχι για εκπροσώπους. Στην ουσία ο καθένας και η καθεμία, που εκλέγεται να συμμετάσχει σε όργανο ή σώμα οποιουδήποτε επιπέδου, εκφέρει προσωπική άποψη και όχι την άποψη του οργάνου ή των μελών-εκλογέων. Αυτό έχει διττή επίδραση στα σώματα που προαναφέρθηκαν, καθώς αφενός η προσωπική γνώμη των μελών εκφράζεται αδιαμεσολάβητη έως και τον ανώτατο βαθμό του Συνεδρίου και, αφετέρου, δεν υφίστανται ηθικοί ή τυπικοί καταναγκασμοί, προκειμένου να εκπροσωπείται και να εκφράζεται η γνώμη της μειοψηφίας. Ωστόσο, λαμβάνοντας ως δεδομένο ότι οι αντιπρόσωποι εκφράζουν τις προσωπικές τους απόψεις και ότι απαγορεύεται επί ποινής διαγραφής η λειτουργία οργανωμένων εσωκομματικών τάσεων, τότε μια μειοψηφούσα άποψη δεν μπορεί να αξιώσει να εκπροσωπηθεί στα σώματα, πολλώ δε μάλλον στα όργανα. Κατά συνέπεια, υποθετικά μιλώντας, εάν η ηγετική ομάδα του κόμματος έχει πρόσβαση και

έλεγχο στο 51%, κατ' ελάχιστο, των ΚΟΒ τότε μπορεί να ελέγξει το σύνολο των οργάνων.

Σε κάθε επίπεδο της διαδικασίας Συνέλευση ΚΟΒ, Αχτιδική-Τομεακή Συνδιάσκεψη, Νομαρχιακή Συνδιάσκεψη, Τομεακή Περιφερειακή Συνδιάσκεψη, Συνδιάσκεψη Περιοχής-Πόλης υπάρχει το «δεύτερο μέρος», το οποίο αφορά πάντα την εκλογή οργάνων και αντιπροσώπων για τον επόμενο βαθμό. Αποτελεί κι αυτό κομμάτι της κομματικής παράδοσης αλλά έχει και ένα συμβολικό χαρακτήρα, διαχωρίζοντας το σχεδιασμό της δράσης από την εκλογή οργάνων. Θεωρείται δεδομένο πως οι αποφάσεις που ψηφίστηκαν στο «πρώτο μέρος» θα υλοποιηθούν από όποιον/α κι αν εκλεγεί στο «δεύτερο μέρος». Στην ουσία τονίζεται ότι οι πολιτικές επιλογές προηγούνται της επιλογής του πολιτικού προσωπικού. Οι αποφάσεις που λαμβάνονται σε κάθε επίπεδο είναι δεσμευτικές για τα μέλη του οργάνου, όπως και οι αποφάσεις όλων των ανώτερων οργάνων. Όμως, οι αποφάσεις λαμβάνονται από τα καθοδηγητικά όργανα, τα οποία προκύπτουν με εκλογή και αφού έχει προηγηθεί εξαντλητική συζήτηση σε όλους τους παρακάτω βαθμούς. Πρόκειται για εφαρμογή του δημοκρατικού συγκεντρωτισμού, ώστε να διασφαλίζεται, στο μεγαλύτερο δυνατό βαθμό, η όσο το δυνατόν μεγαλύτερη συμμετοχή των μελών στη συνδιαμόρφωση των θέσεων του κόμματος. Η λήψη μέτρων για τους/ις διαφωνούντες/ουσες αφορά την απειθαρχία σε ήδη ειλημμένες αποφάσεις από τα όργανα.⁴² Παρατηρείται ότι αν και πρόκειται για μια εξόχως πολύπλοκη και απολύτως καθορισμένη γραφειοκρατική διαδικασία, υπάρχει εντούτοις μέριμνα έκφρασης και συμμετοχής στη συνδιαμόρφωση των αποφάσεων του συνόλου των μελών του κόμματος. Στην προκειμένη περίπτωση, η οργανωμένη λειτουργία του κόμματος αποτελεί την προϋπόθεση της δημοκρατικής έκφρασης του συνόλου των μελών του.

Εκλογή οργάνων: το τελετουργικό

Τα μέλη που προτείνονται να στελεχώσουν τα όργανα εκλέγονται από την ολομέλεια του σώματος, συνεπώς πρέπει να ανήκουν στην οργάνωση από την οποία εκλέγονται.⁴³ Η εκλογή, σε όλους τους βαθμούς, γίνεται, σε γενικές γραμμές, με τον ίδιο τρόπο, αφού έχει προηγηθεί η μη δεσμευτική⁴⁴ πρόταση του ανώ-

τερου Οργάνου. Ο/η Γραμματέας της ΚΟΒ, είναι μέλος της ΚΟΒ και προτείνεται από την Αχτιδική-Τομεακή Επιτροπή μέσω του Αχτιδικού-Τομεακού Γραφείου. Το ίδιο συμβαίνει και για το Γραφείο της ΚΟΒ, με τη διαφορά ότι σε αυτή την περίπτωση ζητείται, συνήθως, η γνώμη του/ης απερχόμενου/ης Γραμματέα.

Τα μέλη της Αχτιδικής-Τομεακής Επιτροπής προτείνονται από την Επιτροπή προτάσεων της Αχτιδική-Τομεακής Συνδιάσκεψης. Φυσικά υπάρχει πρόταση, η οποία είναι σε μεγάλο βαθμό καθοριστική, από το ανώτερο όργανο, δηλαδή είτε από τη Νομαρχιακή ή την Τομεακή Περιφερειακή Επιτροπή είτε, αν δεν υφίσταται αυτός ο βαθμός, από την Επιτροπή Περιοχής-Πόλης, πάλι μέσω του αντίστοιχου Γραφείου. Αφού εκλεγούν τα μέλη του οργάνου, αμέσως μετά γίνεται συνεδρίαση στην οποία εκλέγεται από τα μέλη της Αχτιδικής-Τομεακής Επιτροπής ο/η Γραμματέας της Αχτίδας ή του Τομέα. Ο/η Γραμματέας της Αχτίδας ή του Τομέα σε συνεργασία με το παραπάνω όργανο συζητάει άμεσα με τα μέλη του οργάνου, συγκεντρώνει τις απόψεις των μελών και από τη διαβούλευση προκύπτει η πρόταση για το νέο Αχτιδικό-Τομεακό Γραφείο.

Η Νομαρχιακή ή η Τοπική Περιφερειακή Επιτροπή και οι αντίστοιχες Εξελεγκτικές Επιτροπές προτείνονται από την Επιτροπή προτάσεων της Νομαρχιακής-Τοπικής Περιφερειακής Συνδιάσκεψης και πάλι υπάρχει πρόταση από το ανώτερο όργανο, από την Επιτροπή Περιοχής-Πόλης, μέσω του Γραφείου της και ακολουθείται η διαδικασία, όπως ακριβώς περιγράφεται παραπάνω.

Η Επιτροπή Περιοχής-Πόλης και η Εξελεγκτική Επιτροπή προτείνονται από την Επιτροπή προτάσεων της Συνδιάσκεψης Περιοχής-Πόλης και υπάρχει πρόταση από την ΚΕ, μέσω της Γραμματείας, με τη διαδικασία όπως περιγράφηκε παραπάνω. Η ΚΕ εκλέγεται στο Συνέδριο μετά από πρόταση της επιτροπής προτάσεων του Συνεδρίου.

Η Επιτροπή Προτάσεων, σε όλους τους βαθμούς συγκεντρώνει τις προτάσεις που γίνονται από τα μέλη της συνδιάσκεψης ή του συνεδρίου, ελέγχει την εκλογιμότητα των προτεινόμενων, σταθμίζει τις ανάγκες της οργάνωσης, ώστε η πρόταση να είναι ισορροπημένη και να καλύπτει όσο το δυνατόν περισσότερες πτυχές της δράσης.⁴⁵ Λαμβάνει υπόψη την πρόταση του ανώτερου οργάνου και τέλος παρουσιάζει τους/ις υποψήφιους/ες. Στις ΚΟΒ δεν προβλέπεται Επιτροπή

Προτάσεων, οπότε την παρουσίαση της πρότασης για το νέο όργανο αναλαμβάνει το ανώτερο όργανο. Η εκλογή οργάνων και αντιπροσώπων γίνεται από τα μέλη της οργάνωσης και δεν είναι απαραίτητο να είναι παρόντα ή εκλεγμένα στη Συνδιάσκεψη.⁴⁶

Σε όλους τους βαθμούς ακολουθείται η εξής διαδικασία: το όργανο που είναι επιφορτισμένο με την παρουσίαση της πρότασης παρουσιάζει τον προτεινόμενο αριθμό των μελών του οργάνου, γίνεται κύκλος συζήτησης και προτάσεων, έως ότου ψηφίζεται ο αριθμός των μελών του οργάνου. Εν συνεχεία παρουσιάζονται αλφαβητικά τα μέλη που προτείνονται να απαρτίσουν το νέο όργανο. Ο/η καθοδηγητής/τρια ή η επιτροπή προτάσεων επιχειρηματολογεί επ' αυτού. Σε αυτό το σημείο, τα μέλη του σώματος καλούνται να εμπλουτίσουν την πρόταση, στη συνέχεια δίνεται η δυνατότητα να τεθούν ερωτήσεις, οι οποίες συγκεντρώνονται και απαντώνται είτε από την καθοδήγηση είτε από τους/ις προτεινόμενους/ες. Όταν καταρτιστεί η λίστα με τους/ις υποψήφιους/ες μπορούν τα μέλη του σώματος να πάρουν το λόγο, για κάθε υποψήφιο/α ξεχωριστά και να υποστηρίξουν ή να αποδοκιμάσουν την υποψηφιότητα. Συνήθως τοποθετούνται δυο υπέρ της υποψηφιότητας και δυο κατά. Στο τέλος ερωτούνται και οι υποψήφιοι/ες εάν επιθυμούν να εκφράσουν τη γνώμη τους για την πρόταση που γίνεται για το πρόσωπο τους. Αυτή, συνήθως, είναι και η ώρα της «αυτοκριτικής», όπου το κάθε μέλος αποτιμά τη δράση του/ης, τα θετικά και τα αρνητικά της προσωπικότητας του/ης και κοινοποιεί στο σώμα τις επιφυλάξεις που μπορεί να έχει όσον αφορά στην ανάληψη ευθυνών. Να σημειωθεί ότι η επιθυμία τους λαμβάνεται υπόψη αλλά δεν είναι καθοριστική στο αν θα είναι υποψήφιοι για οποιαδήποτε θέση. Αν επιμένει το μέλος του σώματος ή του καθοδηγητικού οργάνου που προτείνει τον/ην υποψήφιο/α, τότε υποχρεούται να συμπεριληφθεί στο ψηφοδέλτιο.⁴⁷ Αφού καταρτισθεί το ψηφοδέλτιο το σώμα ψηφίζει εφορευτική επιτροπή (ή ψηφοδέκτες), από τα μέλη που δεν είναι υποψήφια. Η εφορευτική επιτροπή ψηφίζει τον πρόεδρό της, μεριμνά για τη σύνταξη του ψηφοδελτίου, το αναγιγνώσκει στο σώμα, μοιράζει τα ψηφοδέλτια και στη συνέχεια επιβλέπει τη μυστική ψηφοφορία. Εκλεγμένος/η θεωρείται όποιος/α έχει συγκεντρώσει το 50%+1 των ψήφων των παρόντων, έως ότου να συμπληρωθεί ο αριθμός των μελών του οργάνου. Εάν κάποιος/α δεν έχει κατακτήσει το αναγκαίο ποσοστό και δεν έχει συμπληρωθεί το όργανο, τότε επαναλαμβάνεται η ψηφοφορία και

στο ψηφοδέλτιο συμπεριλαμβάνονται μόνο όσοι/ες δεν εκλέχθηκαν. Εάν και πάλι δε συμπληρώσουν το αναγκαίο ποσοστό τότε στην τρίτη ψηφοφορία το όργανο συμπληρώνεται με όσους/ες υπερψηφιστούν, με σχετική πλειοψηφία, ενώ σε περίπτωση ισοψηφίας γίνεται κλήρωση.

Αντί Επιλόγου

Αφετηρία της μελέτης αυτής αποτέλεσε η συγκριτική ανάγνωση των καταστατικών του ΚΚΕ και η διαπίστωση ότι, ενώ κατά βάση μέσα στα τελευταία πενήντα χρόνια έχει έρθει ο κόσμος τα πάνω κάτω, το ΚΚΕ διατηρεί, σε μεγάλο βαθμό, τον ίδιο τρόπο λειτουργίας. Στη συνέχεια διαπιστώνεται ότι δεν υπάρχουν κείμενα τα οποία να αναλύουν επαρκώς τις εσωκομματικές διαδικασίες του ΚΚΕ, δεδομένο που καθιστά ακόμη πιο δύσκολη τη μελέτη του. Πρόκειται για ένα κόμμα το οποίο έχει σταθερή και συνεχή παρουσία στην πολιτική ζωή με τα στελέχη του να τηρούν κοινή πολιτική στάση. Και ενώ γνωρίζουμε ότι οι θέσεις του ΚΚΕ είναι αποτέλεσμα εσωκομματικής διαπάλης, το κόμμα περιφρουρεί με συστηματικότητα τις εσωκομματικές διαδικασίες. Συχνά ο μόνος τρόπος να μελετηθούν στρατηγικές επιλογές είναι ακολουθώντας το νήμα προς τα πίσω και για να συμβεί αυτό ο/η ερευνητής/τρια πρέπει να γνωρίζει τη λειτουργία του υπό μελέτη κόμματος. Με αυτό το άρθρο φιλοδοξούμε να συμβάλουμε στη μελέτη του κομματικού φαινομένου κατά τη διάρκεια της Τρίτης Ελληνικής Δημοκρατίας κωδικοποιώντας τον εξόχως περίπλοκο τρόπο λειτουργίας του ΚΚΕ και συνδέοντας βασικές πλευρές της δομής και της διάρθρωσης του με τον τρόπο δράσης του.

Σκοπίμως το άρθρο δεν προβαίνει σε, άμεση, σύγκριση των διατάξεων του καταστατικού, αλλά περιορίζεται στην αποτύπωση της διάρθρωσης, της δομής και των διαδικασιών που ακολουθεί το ΚΚΕ στη λειτουργία του. Δε γίνεται καμία αναφορά σε βασικές πλευρές της κομματικής λειτουργίας, όπως στα ατομικά δικαιώματα των κομματικών μελών, στην κομματική χρηματοδότηση, στην αμοιβαία εξάρτηση με/από τα συνδικάτα, στη συμμετοχή στην κοινοβουλευτική διαδικασία. Όπως, επίσης, δεν έχει ληφθεί υπόψη το κοινωνικό και πολιτικό πλαίσιο εντός του οποίου συντάσσεται και εφαρμόζεται κάθε φορά το

«καταστατικό». Επιπροσθέτως δεν διατυπώνονται αξιολογικές κρίσεις για τις καταστατικές διατάξεις και τον τρόπο λειτουργίας του ΚΚΕ εν γένει.

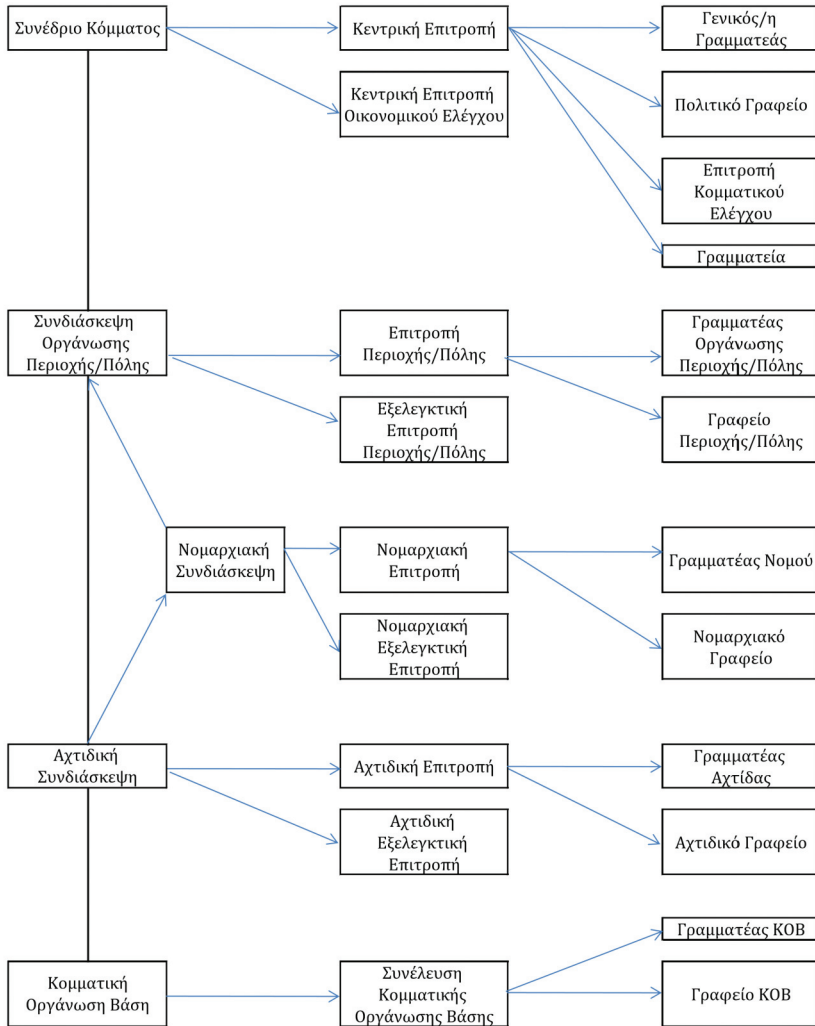
Εντούτοις χρειάζεται να σημειωθεί ότι η μελέτη του ΚΚΕ, όπως και κάθε κόμματος, προϋποθέτει τη γνώση της λειτουργίας του και την ιστορικοποίηση, κάθε φορά, των συνθηκών εφαρμογής των καταστατικών κανόνων. Ακόμη και αν ένα άρθρο του καταστατικού παραμένει σταθερό στο χρόνο και αναλλοίωτο, η εφαρμογή του σε ένα διαφορετικό, κάθε φορά, περιβάλλον παράγει τελείως διαφορετικά αποτελέσματα. Για παράδειγμα, σε όλα τα καταστατικά που αναφέρθηκαν από το 9ο Συνέδριο (1973) έως και το 19ο Συνέδριο (2013), ο ελάχιστος αριθμός μελών για να συγκροτηθεί μια ΚΟΒ είναι σταθερά τα τρία μέλη. Όμως το πλαίσιο είναι τελείως διαφορετικό το 1973 το ΚΚΕ ήταν παράνομο, η ηγεσία του στην υπερορία ή στη φυλακή και η χώρα τελούσε σε καθεστώς δικτατορίας. Στη δεκαετία του 1980 το κόμμα ήταν νόμιμο, υπήρχαν τάσεις εντός του και ειδικά προς το τέλος μαινόταν η μάχη στην οποία κάθε ψήφος, δηλαδή κάθε μέλος ή κάθε όργανο, μετρούσε. Στη δεκαετία του 1990, σε ένα μετακομμουνιστικό διεθνές πλαίσιο, το ΚΚΕ ανασυγκροτούσε τις οργανώσεις του. Σε τρεις διαφορετικές «στιγμές», η συγκέντρωση τριών κομματικών μελών και η συγκρότηση ΚΟΒ νοηματοδοτείται τελείως διαφορετικά και είναι αναγκαία η χρήση διαφορετικών θεωρητικών εργαλείων για την αποκωδικοποίηση της. Οπωσδήποτε για τη σύγκριση των διατάξεων του καταστατικού και την κατανόηση της σημασίας τους δεν αρκεί η παράθεση των άρθρων, η εξακρίβωση των αλλαγών στο λεκτικό και η διαπίστωση αναδιάταξης της σειράς διαδοχής των άρθρων. Με γνώμονα τα παραπάνω έγιναν κάποιες διαπιστώσεις χωρίς να γενικεύονται συμπεράσματα μιας και για να συμβεί αυτό είναι αναγκαία μια πιο επισταμένη ματιά.

ΠΑΡΑΡΤΗΜΑ

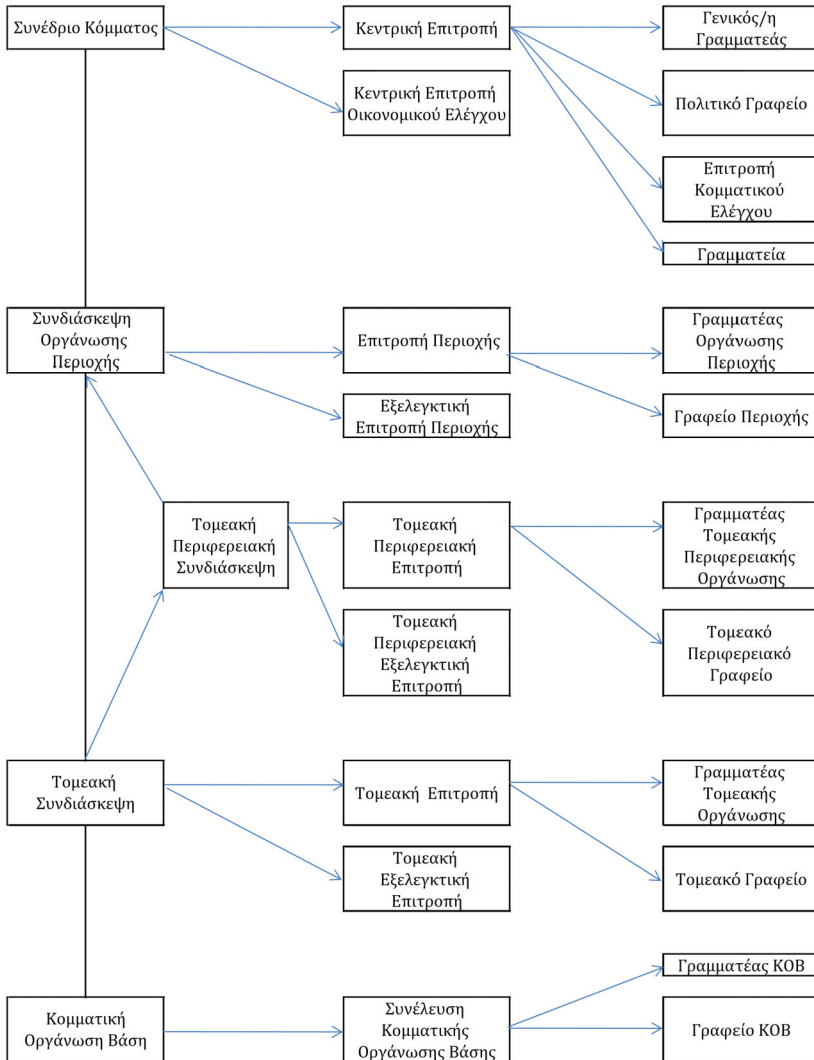
Αρχικόλεξα

| | |
|------|---------------------------------------|
| ΑΓ | Αχτιδικό Γραφείο |
| ΑΕ | Αχτιδική Επιτροπή |
| ΓΓ | Γενικός/η Γραμματέας της ΚΕ του ΚΚΕ |
| ΓΣ | Γενική Συνέλευση (ΚΟΒ) |
| ΕΔΑ | Ενιαία Δημοκρατική Αριστερά |
| ΕΠ | Επιτροπή Περιοχής/Πόλης |
| ΚΕ | Κεντρική Επιτροπή |
| ΚΕΟΕ | Κεντρική Επιτροπή Οικονομικού Ελέγχου |
| ΚΝΕ | Κομμουνιστική Νεολαία Ελλάδας |
| ΚΟΒ | Κομματική Οργάνωση Βάσης |
| ΝΓ | Νομαρχιακό Γραφείο |
| ΝΕ | Νομαρχιακή Επιτροπή |
| ΟΠ | Οργάνωση Περιοχής/Πόλης |
| ΠΓ | Πολιτικό Γραφείο |
| ΤΓ | Τομεακό Γραφείο |
| ΤΕ | Τομεακή Επιτροπή |

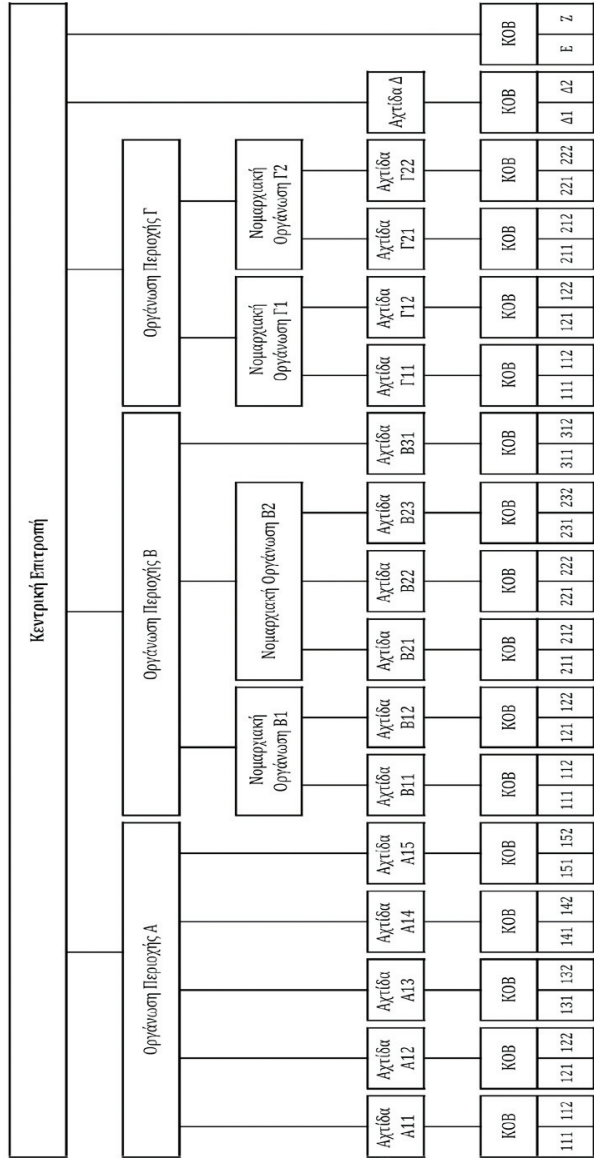
Εκλογή Οργάνων 1973-1991 και 1996-2013



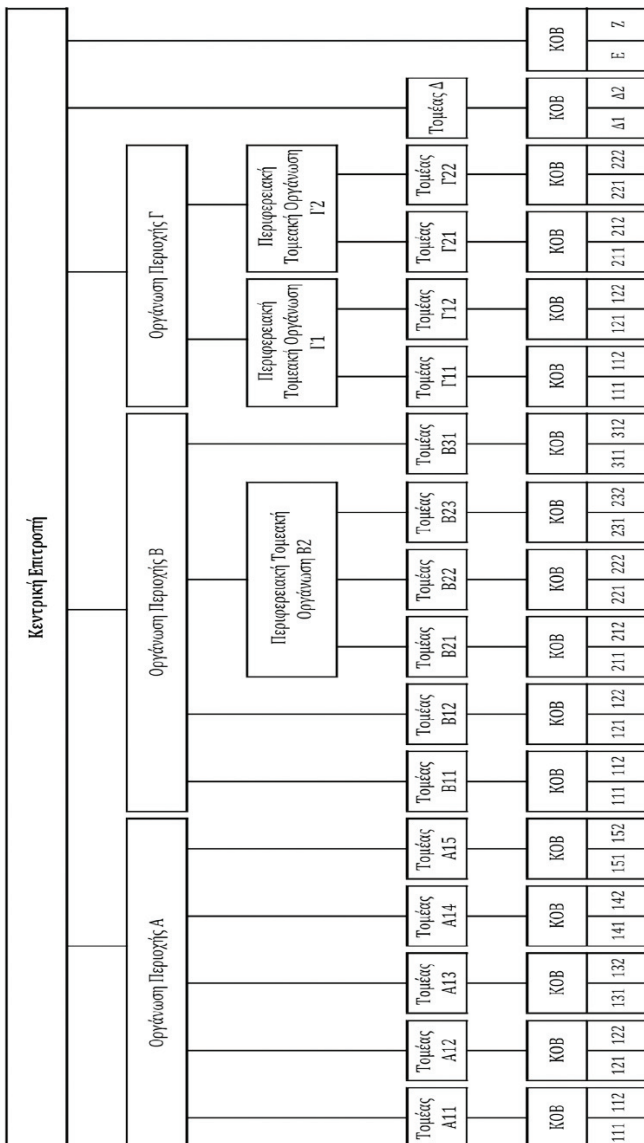
Εκλογή Οργάνων 2013 έως σήμερα



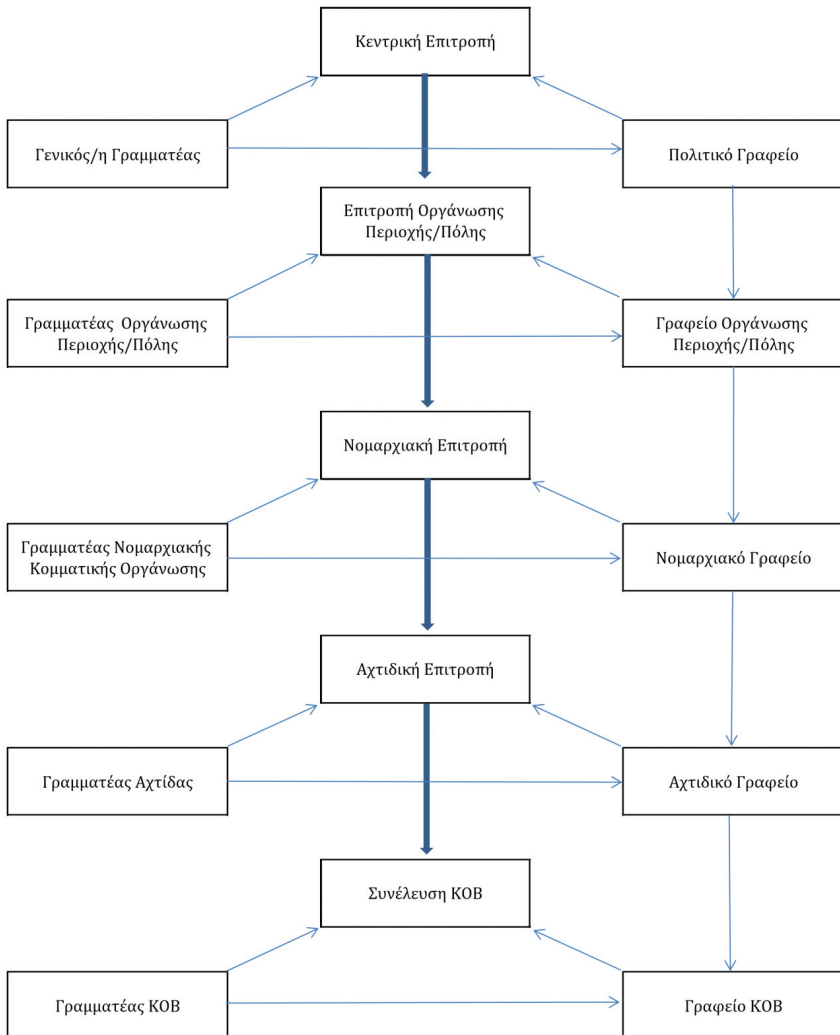
Διάρθρωση του ΚΚΕ: 1973-1991 και 1996-2013



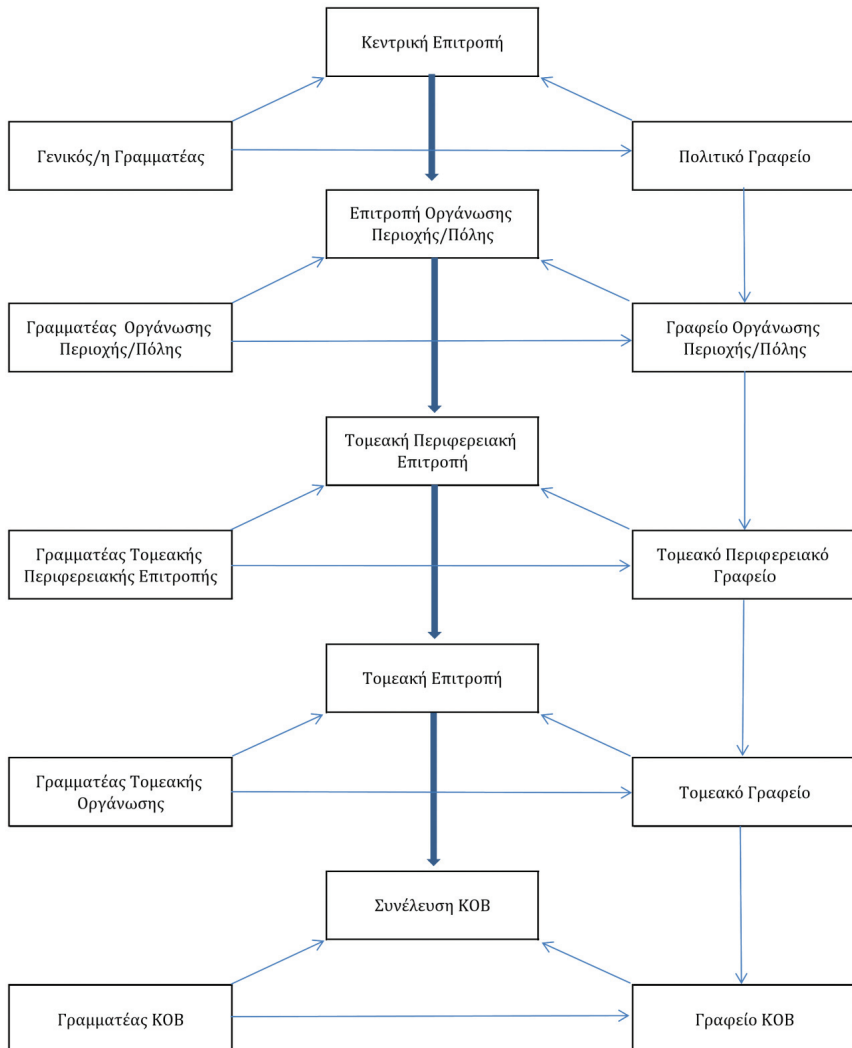
Διάρθρωση του ΚΚΕ: 2013 έως σήμερα



Καθοδήγηση του ΚΚΕ: 1973-1991 και 1996-2013



Καθοδήγηση του ΚΚΕ: 2013 έως σήμερα



ΣΗΜΕΙΩΣΕΙΣ

1. Υποψήφια Δρ. Πολιτικής Επιστήμης, Πάντειο Πανεπιστήμιο. Υπότροφος ΓΓΕΤ-ΕΛΙΑΔΕΚ This research has been financially supported by General Secretariat for Research and Technology (GSRT) and the Hellenic Foundation for Research and Innovation (HFRI). Scholarship Code: 189.
2. Κομμουνιστική Διεθνής (Comintern) γνωστή ως «Τρίτη Διεθνής», ιδρύθηκε το 1919 και αυτοδιαλύθηκε το 1943. Αποτελούσε ένωση των εθνικών κομμουνιστικών κομμάτων και λειτουργούσε ως συντονιστικό όργανο του παγκόσμιου κομμουνιστικού κινήματος. Το 1920 στο δεύτερο συνέδριο της ΚΔ, αποφασίζονται 21 όροι που πρέπει να πληρούνται προκειμένου ένα ΚΚ να γίνει δεκτό στην ΚΔ.
3. *Καταστατικό του Κομμουνιστικού Κόμματος Ελλάδας, Αθήνα*, Εκδόσεις ΚΕ του ΚΚΕ, 1996, άρθ. 3· *Καταστατικό του Κομμουνιστικού Κόμματος Ελλάδας, Αθήνα*, Εκδόσεις ΚΕ του ΚΚΕ, 2013, άρθ. 7.
4. Ο επιθετικός προσδιορισμός «ολοκληρωτικός» χρησιμοποιείται για να περιγράψει την πολύπλοκη και πολύπλευρη έκφραση που έχει ένα κομμουνιστικό κόμμα στην κοινωνία, την καθοριστική σφραγίδα που θέτει επί των μελών του και την επίδραση που έχει σε κάθε πλευρά του κοινωνικού και πολιτικού βίου. [Angelo Panebianco, *Political Parties: Organization and Power*, M. Silver (tr.), Cambridge, Cambridge Studies University Press, 1988, σσ. 62-63]
5. Βλ. M. Duverge, *Political Parties*, Barbara and Robert North (tr), London, Methuen & Co LTD, 1978, σσ. 116-119 και 173-177.
6. Καταστατικό 1996, *ό.π.*, άρθ. 50 και Καταστατικό 2013, *ό.π.*, άρθ. 47. Επίσης βλ. Ιδεολογική Επιτροπή της Κεντρικής Επιτροπής του ΚΚΕ, «Θεωρητικά ζητήματα για το Κόμμα», *Κομμουνιστική Επιθεώρηση*, 1/1998, Αθήνα, Εκδόσεις ΚΕ του ΚΚΕ, 1998, σσ. 144-161.
7. «Το Καταστατικό του Κομμουνιστικού Κόμματος Ελλάδας», *Το 9ο Συνέδριο του Κομμουνιστικού Κόμματος Ελλάδας, Αθήνα*, Έκδοση της ΚΕ του ΚΚΕ, Αθήνα, 1974, σσ. 185-203.
8. «Απόφαση για τις τροποποιήσεις στο καταστατικό του ΚΚΕ», *Αποφάσεις του 10ου Συνεδρίου του ΚΚΕ*, Έκδοση της ΚΕ του ΚΚΕ, Αθήνα, 1978, σσ. 81-82.
9. *Θέσεις της Κεντρικής Επιτροπής για το 13ο Συνέδριο*, Έκδοση της ΚΕ του ΚΚΕ, Αθήνα, 1990, σσ. 109-124.
10. *Καταστατικό 1996*.
11. *Καταστατικό 2013*.
12. Με μοναδική εξαίρεση τις τροποποιήσεις που εγκρίθηκαν στο 13ο Συνέδριο

(1991), οι οποίες διαφοροποιούσαν σημαντικά τη δομή, τη λειτουργία και το χαρακτήρα του ΚΚΕ. Ωστόσο οι αλλαγές απορρίφθηκαν στην πράξη, ύστερα από μόλις δέκα μήνες, στο 14ο Συνέδριο (1991), το οποίο συγκλήθηκε μετά τη διάσπαση του κόμματος. Το καταστατικό του 13ου Συνεδρίου συνέχισε να είναι εν ισχύ έως το 15ο Συνέδριο (1996), όμως διάφορες διατάξεις του, κυρίως σε ότι αφορά στη δομή του κόμματος, είχαν παρακαμφθεί, όπως θα δούμε και παρακάτω.

13. *Η κομμουνιστική Διεθνής. Θέσεις και καταστατικό όπως ψηφίστηκαν στο Β Συνέδριο της Πετρούπολης-Μόσχας (6-25 Ιουλίου 1920)*, Αθήνα, Εκδόσεις Σύγχρονη Εποχή, 2007, σσ. 68-76.
14. Αυτονόητα γίνονταν δεκτές γυναίκες, από την ίδρυση του του ΚΚΕ (ως ΣΕΚΕ το 1918), απλά θα περιμένουμε έως το 1996 να εισαχθεί η διατύπωση «κάθε άνδρας και γυναίκα». Καταστατικό 1996· Καταστατικό 2013.
15. Περιέργως, αν και δεν αναφέρεται η νεολαία άλλου κόμματος, μπορούμε με ασφάλεια να υποθέσουμε ότι αυτό εννοείται. Επί της ουσίας μια νεολαϊστική οργάνωση δε γίνεται αντιληπτή ως πολιτικός φορέας, αλλά ως μετωπικός φορέας συσπείρωσης με πολιτικά χαρακτηριστικά. Ωστόσο ο ορισμός της «νεολαίας», όπως και η σχέση του ΚΚΕ με την ΚΝΕ, διαφοροποιείται στα σε σημεία και δεν είναι εφικτό να αναφερθούμε λεπτομερώς σε αυτό το κείμενο. Για παράδειγμα, το ΚΚΕ εννοολογεί τη «νεολαία», κατά τη διάρκεια της δεκαετίας του 1980 ως «κοινωνική κατηγορία», κατά τη διάρκεια της δεκαετίας του 1990 ως «διαταξική κοινωνική κατηγορία», ενώ από το 2005 και έπειτα θεωρείται ότι μετέχει στην κοινωνικοταξική διάρθρωση, άρα δεν αποτελεί, εξαιρουμένης της ηλικίας, ξεχωριστή κατηγορία του πληθυσμού.
16. Βιογραφικό ονομάζεται η έκθεση που παραδίδει οποιοσδήποτε ή οποιαδήποτε επιθυμεί να γίνει μέλος του ΚΚΕ ή/και της ΚΝΕ. Περιγράφονται βασικά στοιχεία του/ης (ιδιότητα, τόπος εργασίας, τόπος κατοικίας), όπως και οποιοδήποτε στοιχείο θεωρεί ο/η γράφων/ουσα ότι είναι απαραίτητο να γνωρίζει το κόμμα. Το βιογραφικό συντάσσεται μετά από μακρά συζήτηση με τα μέλη του ΚΚΕ που έχουν αναλάβει να προτείνουν την ένταξή του στο κόμμα στρατολόγηση και αποτελεί μια «εξομολόγηση» προς την ολομέλεια της ΚΟΒ, προκειμένου να μπορεί να γίνει μέλος της οργάνωσης. Είναι μια διαδικασία εσωτερίκευσης της απόφασης για το υποψήφιο μέλος και αποτελεί μια διασφάλιση για την οργάνωση ότι γνωρίζει ολόπλευρα τον/ην υποψήφιο/α.
17. Βλ. Σχήμα: Διάρθρωση 1973-1991 και 1996-2013· Διάρθρωση 2013 έως σήμερα.
18. Για παράδειγμα οι ΚΟΒ οι οποίες δρουν σε βιομηχανίες στην Αθήνα συγκροτούν

την Αχτίδα Βιομηχανίας της Αθήνας, οι ΚΟΒ των δήμων του «παραλιακού μετώπου» συνθέτουν τη Νότια Αχτίδα. Πλέον, μετά το 19ο Συνέδριο (2013) οι Αχτιδικές Οργανώσεις ονομάζονται Τομεακές Οργανώσεις διατηρώντας την ίδια λειτουργία και εξουσία.

19. Κατά συνέπεια μπορεί, για παράδειγμα να υπάρχει Νομαρχιακή Οργάνωση ΔΕΚΟ στην οποία συμμετέχουν οι Αχτιδικές Οργανώσεις ΟΤΕ, ΔΕΗ κοκ, ή ενδεχομένως να υφίσταται η Νομαρχιακή Οργάνωση Άρτας που συμμετέχουν οι Αχτίδα Πόλης Άρτας, η Αχτίδα Υπαίθρου Άρτας, η Αχτίδα Βιομηχανίας Άρτας κοκ. Στις μεγάλες πόλεις Αθήνα, Πειραιά, Θεσσαλονίκη δεν είναι απαραίτητο να διατηρείται καθ' όλη τη διάρκεια της μεταπολίτευσης αυτός ο βαθμός.
20. Για παράδειγμα, στην ενιαία, πλέον, οργάνωση Αττικής που περιλαμβάνει τον Πειραιά και το Υπόλοιπο Αττικής, οι Τομεακές Οργανώσεις της Δυτικής Αθήνας συγκροτούν τον Περιφερειακό Τομέα Δυτικής Αθήνας. *Καταστατικό 2013*, άρθ. 2.
21. M. Duverger, *Political Parties*, ό.π., σσ. 27-36
22. Βλ. Σχήμα, Καθοδήγηση του ΚΚΕ 1973-1991 και Καθοδήγηση του ΚΚΕ 2013 έως σήμερα.
23. «Καταστατικό», *13ο Συνέδριο του ΚΚΕ - Ντοκουμέντα*, Αθήνα, Εκδόσεις της ΚΕ του ΚΚΕ, 1991, άρθ. 12.
24. Βλ. Σχήμα: Διάρθρωση του ΚΚΕ: 1991-1996.
25. Για παράδειγμα αν επιθυμούν δύο ΚΟΒ της Βόρειας Αθήνας να διοργανώσουν από κοινού μια εκδήλωση τότε η μεταφορά της πρότασης και η επιλογή του παισίου γίνεται μέσω του αντίστοιχου Αχτιδικού-Τομεακού Γραφείου. Αν επιθυμούν να διοργανώσουν μια εκδήλωση μια οργάνωση της Αθήνας και μια της Λάρισας, η συνεννόηση γίνεται δια μέσου της Κεντρικής Επιτροπής κοκ.
26. Ως φραξιονιστική ομάδα ή φράξια εννοείται κάθε οργανωμένη τάση εντός του κόμματος που έχει ιδεολογική και πολιτική πλατφόρμα, συντονισμός των μελών της, καθώς επίσης και μια οργανωτική δομή αντίστοιχη του κόμματος. M. Duverger, *Political Parties*, ό.π., σσ. 44-52. Και An. Panebianco, *Political Parties*, ό.π., σσ. 58-60.
27. Βλ. και Angelo Panebianco, *Αυτόθι*, σσ. 169-171.
28. *Αυτόθι*, σ. 199.
29. Η περιγραφή αυτή αφορά περιπτώσεις που το Συνέδριο είναι τακτικό, δεν έχει προκληθεί από ιδιαίτερα γεγονότα, (πχ όπως το 14ο Συνέδριο που συγκλήθηκε εκτάκτως το 1991 μετά από τη διάσπαση του ΚΚΕ) και σίγουρα σε συνθήκες νομιμότητας.

30. Εξ όσων είμαστε σε θέση να γνωρίζουμε, μεταπολιτευτικά μόνο μια φορά, στο 13ο Συνέδριο το 1991, δεν επετεύχθει συμφωνία στην Κεντρική Επιτροπή. Ακόμη και τότε, με απόφαση της η ΚΕ ανέθεσε στο ΠΓ τη συγγραφή των «Θέσεων» του Συνεδρίου.
31. «Ακτίφ» ή «Αχτίφ»: δάνειο από τη ρωσική γλώσσα, η λέξη «актив» που σημαίνει «ενεργός/η». Στην κομματική ορολογία χρησιμοποιείται για να περιγράψει μια συνάθροιση κομματικών μελών ή/και οπαδών του κόμματος, μια συνάθροιση συνδικαλιστών/τριών με σκοπό την ενημέρωση γύρω από τρέχοντα ζητήματα και τον εξοπλισμό με επιχειρήματα, προκειμένου οι συμμετέχοντες/συμμετέχουσες να μπορέσουν να προπαγανδίσουν τη θέση του κόμματος ολοκληρωμένα. Σε πολλές περιπτώσεις τα «ακτίφ» αφορούν καιρία ιδεολογικά θέματα, για τα οποία η ηγεσία φρονεί ότι είναι αναγκαία η εμβάθυνση σε αυτά ή απλώς η αποσαφήνιση κάποιων διαστάσεων. Σε κείμενα του Μεσοπολέμου, μπορεί η αναφορά σε «ακτίφ» / «αχτίφ» να παραπέμπει στη λειτουργία μιας οργάνωσης ή ενός βοηθητικού τμήματος του κόμματος. Είναι δεδομένο ότι μεταπολιτευτικά, η λέξη χρησιμοποιείται με την έννοια της συνάθροισης με σκοπό τη διαφώτιση και, συνήθως, αφορά στελέχη. Πρόκειται για έναν όρο της κομματικής ιδιολέκτου, ο οποίος δεν απαντάται πολύ συχνά σε κείμενα αλλά χρησιμοποιείται ευρέως στον προφορικό λόγο.
32. Το «μέτρο» για την ανάδειξη αντιπροσώπων είναι ενιαίο για όλες τις ΚΟΒ της Αχτιδας ή του Τομέα, ορίζεται από την Αχτιδική-Τομεακή Επιτροπή με τη σύμφωνη γνώμη του ανώτερου οργάνου και με γνώμονα, αφενός την ικανοποιητική εκπροσώπηση όλων των ΚΟΒ και, αφετέρου, τη συγκρότηση ενός σώματος ικανού να συνεδριάσει χωρίς ο μεγάλος αριθμός των συνέδρων να αποτελεί ανασταλτικό παράγοντα.
33. Βλ. Σχήμα, Εκλογή Οργάνων 1973-1991 και 1996-2013, Εκλογή Οργάνων 2013 έως σήμερα.
34. Σε κάθε Συνέδριο αποφασίζεται ένας εσωτερικός κανονισμός από την Κεντρική Επιτροπή, βάσει του οποίου οργανώνεται όλη η προσυνεδριακή διαδικασία, η μέθοδος και ο χρόνος του προσυνεδριακού διαλόγου, ο τρόπος, ο αριθμός και τα προτεινόμενα κριτήρια της εκλογής των αντιπροσώπων. Τέλος, διευθετούνται μια σειρά πρακτικών διαδικασιών. *Καταστατικό 1996*, Άρθρα 25 και 30· *Καταστατικό 2013*, άρθ. 21.
35. Εδώ το *Καταστατικό* που ψηφίστηκε στο 15ο Συνέδριο του ΚΚΕ (1996).
36. Ακριβώς η ίδια διαδικασία ακολουθείται στα όργανα της ΚΝΕ: Συνέλευση ΟΒ, Τομεακή Συνδιάσκεψη, Νομαρχιακή Συνδιάσκεψη και Συνδιάσκεψη Περιοχής. Με τη διαφορά ότι δεν εκλέγονται αντιπρόσωποι στο Συνέδριο από τις οργανώσεις

- της νεολαίας, τα μέλη του κόμματος που είναι και μέλη της ΚΝΕ μπορούν να εκλεγούν από τις ΚΟΒ τους. Η ψήφος της νεολαίας είναι «συμβουλευτική», λαμβάνεται υπόψη ως θέση, καταγράφεται, αλλά δεν προσμετράται στο αποτέλεσμα της διαδικασίας, είναι ενδεχομένως επιδραστική, όμως σίγουρα όχι καθοριστική.
37. Με εξαίρεση το 13ο Συνέδριο (1991), όπου εκλέχτηκαν *αναπληρωματικοί αντιπρόσωποι*, σε αριθμό που έφτανε το 50% των τακτικών, οι οποίοι παρακολούθησαν και το δεύτερο μέρος της διαδικασίας.
 38. «Τοποθέτηση» στην κομματική ιδιόλεκτο είναι η ομιλία σε οποιοδήποτε όργανο, οποιουδήποτε βαθμού, ακόμη και σε άτυπη διαδικασία. Το μέλος του κόμματος, όταν λαμβάνει το λόγο με οποιαδήποτε αφορμή, δεν μπορεί να τηρεί ουδέτερη ή αμφίσημη στάση. Τοποθετείται για το επίδικο, συμβάλει στη συζήτηση και στον προβληματισμό, εκφράζει τις διαφωνίες που υπάρχουν και φέρει την πολιτική ευθύνη της επιλογής του/ης.
 39. Εξαίρεση αποτελεί το 13ο Συνέδριο (1991), το οποίο μεταδιδόταν ζωντανά από την τηλεόραση του 902, όπως και το 28ο (και τελευταίο) Συνέδριο του ΚΚΣΕ, το οποίο είχε μεταδοθεί από την κρατική τηλεόραση.
 40. Η αποχώρηση από το χώρο του Συνεδρίου ή η άφιξη σε ώρα διαφορετική από την ώρα που έχει οριστεί γίνεται με τη σύμφωνη γνώμη του Προεδρείου. Ειδικά η αποχώρηση γίνεται οπωσδήποτε με την *άδεια* του σώματος. Είναι ενδιαφέρον ότι στα συνέδρια του ΚΚΕ, η παρουσία των συνέδρων καθ' όλη τη διάρκεια της συνεδρίασης είναι δεδομένη, ενώ οι συζητήσεις και τα παραδοσιακά «πηγαδάκια» περιορίζονται στα διαλείμματα.
 41. Η Επιτροπή Κομματικού Ελέγχου στο καταστατικό του 9ου Συνεδρίου (1973) προβλεπόταν να εκλέγεται από τα μέλη της ΚΕ. Στο 15ο Συνέδριο (1996) η διάταξη άλλαξε, προκειμένου να μπορούν να εκλεγούν και μέλη του κόμματος που δεν ανήκουν στην ΚΕ. Ωστόσο στο 19ο Συνέδριο (2013) αυτό άλλαξε πάλι, οπότε για να εκλεγεί κάποιος/α στην Επιτροπή Κομματικού Ελέγχου πρέπει εφεξής να είναι μέλος της ΚΕ.
 42. M. Duverger, *Political Parties*, *ό.π.*, σσ. 56-58
 43. Βλ. Σχήμα: Εκλογή Οργάνων 1973-1991 και 1996-2013· Εκλογή Οργάνων 2013 έως σήμερα.
 44. Σε ότι αφορά το καταστατικό μη δεσμευτική, προφανώς η σχέσεις εξουσίας και το status της καθοδήγησης επηρεάζει σε έναν βαθμό το σώμα.
 45. Για παράδειγμα, η οργάνωση των Ιωαννίνων έχει στο χώρο ευθύνης της βιομηχανική ζώνη, πανεπιστήμιο, μικρές εμπορικές επιχειρήσεις, μικρές και μεγάλες αγροκαλλιέργειες. Η Επιτροπή Προτάσεων μεριμνά για την εκπροσώπηση στο

καθοδηγητικό όργανο εργατών, φοιτητών, αυτοαπασχολούμενων, αγροτών, εργατών γης.

46. Για παράδειγμα, μπορεί να εκλεγεί στην Αχτιδική/Τομεακή Επιτροπή της Νότιας Αθήνας ένα μέλος της ΚΟΒ Γλυφάδας, το οποίο δεν έχει εκλεγεί αντιπρόσωπος στην Αχτιδική Συνδιάσκεψη. Όμως, δεν μπορεί να εκλεγεί ένα μέλος της ΚΟΒ Χαλανδρίου, μιας και δεν ανήκει στην εν λόγω Αχτίδα. Η πιο γνωστή περίπτωση εφαρμογής των παραπάνω ήταν η περίπτωση της Αλέκας Παπαρήγα που 1991, ούσα γραμματέας της Κομματικής Οργάνωσης Αθήνας και μέλος του ΠΓ, δεν εξελέγη αντιπρόσωπος στο Συνέδριο του κόμματος από την Αχτιδική Συνδιάσκεψη. Εντούτοις είχε το δικαίωμα να συμμετάσχει στο Συνέδριο, με δικαίωμα λόγου αλλά όχι ψήφου, ως μέλος της ΚΕ. Ωστόσο, στο συνέδριο προτάθηκε να εκλεγεί στην ΚΕ, στην οποία εξελέγη. Εν τέλει, σε μια αμφίρροπη έως το τέλος, ψηφοφορία, η οποία δεν έχει επαναληφθεί στην ιστορία του κόμματος, η Αλέκα Παπαρήγα εξελέγη ΓΓ μιας και επικράτησε, τόσο η ίδια όσο και η «ορθόδοξη πτέρυγα», έναντι του Γιάννη Δραγασάκη και της πτέρυγας των «ανανεωτών», με ψήφους 57-53. Εκείνη η ψηφοφορία αποτύπωνε τη δυναμική των δύο τάσεων εντός των καθοδηγητικών οργάνων του ΚΚΕ, αλλά όχι και της κομματικής ελίτ και συμβολικά ανοίγει την αυλαία για την τελευταία πράξη της διάσπασης του κόμματος.
47. Εκτός από την περίοδο μεταξύ της προσυνεδριακής διαδικασίας του 13ου Συνεδρίου (1991) και του 15ου Συνεδρίου του ΚΚΕ (1995). Στη διάρκεια αυτής της περιόδου, ίσχυσε το καταστατικό που ψηφίστηκε στο 13ο Συνέδριο, στο οποίο προβλεπόταν ο/η προτεινόμενος/η να είναι σύμφωνος/η για να συμμετάσχει στην εκλογική διαδικασία.